



LOKALNY PROGRAM REWITALIZACJI GMINY PĘPOWO na lata 2022-2023

Opracowanie



Ingenis Sp. z o.o.
ul. M. Langiewicza 4/3, 61-502 Poznań
Tel: (+48) 61 622 29 70
www.ingenis.pl

październik 2022r.

Spis treści

| | | |
|--------|---|----|
| 1. | WPROWADZENIE..... | 4 |
| 1.1. | Podstawa prawna opracowania: | 7 |
| 1.2. | Cel opracowania: | 7 |
| 1.3. | Okres realizacji Lokalnego Programu Rewitalizacji: | 7 |
| 1.4. | Metodologia opracowania Lokalnego Programu Rewitalizacji Gminy Pępowo..... | 8 |
| 2. | DEFINICJE KLUCZOWYCH POJĘĆ..... | 9 |
| 2.1. | Podstawowe definicje: | 9 |
| 3. | SPÓJNOŚĆ STRATEGICZNA..... | 12 |
| 3.1. | Krajowa Strategia Rozwoju Regionalnego 2030..... | 12 |
| 3.2. | Krajowa Polityka Miejska 2030..... | 14 |
| 3.3. | Strategia rozwoju województwa wielkopolskiego do 2030 roku..... | 17 |
| 3.4. | Strategia rozwoju Gminy Pępowo na lata 2021-2030..... | 20 |
| 3.5. | Plan odnowy miejscowości Pępowo na lata 2022-2029 | 28 |
| 4. | OGÓLNA CHARAKTERYSTYKA GMINY PĘPOWO | 29 |
| 4.1. | Podstawowe informacje o Gminie Pępowo | 29 |
| 4.2. | Dane statystyczne Gminy Pępowo | 37 |
| 5. | DIAGNOZA | 40 |
| 5.1. | Sfera społeczna:..... | 40 |
| 5.2. | Sfera gospodarcza: | 42 |
| 5.3. | Sfera środowiskowa: | 44 |
| 5.4. | Sfera przestrzenno-funkcjonalna: | 45 |
| 5.5. | Sfera techniczna: | 46 |
| 5.6. | Wnioski z diagnozy Gminy Pępowo..... | 48 |
| 6. | DIAGNOZA CZYNNIKÓW I ZJAWISK KRYZYSOWYCH..... | 49 |
| 6.1. | Analiza wskaźnikowa | 53 |
| 6.1.1. | Przyrost naturalny: | 53 |
| 6.1.2. | Koncentracja ludności | 53 |
| 6.1.3. | Lokalizacja mieszkań komunalnych i socjalnych | 54 |
| 6.1.4. | Frekwencja wyborcza: | 54 |
| 6.2. | Przesłanki wyznaczenia obszaru zdegradowanego i obszaru rewitalizacji | 55 |
| 7. | SKALA I CHARAKTER POTRZEB REWITALIZACYJNYCH..... | 56 |
| 7.1. | Zasięg przestrzenny obszaru zdegradowanego i obszaru rewitalizacji | 57 |

| | | |
|--------|--|----|
| 7.2. | Partycypacja społeczna | 58 |
| 7.3. | Cele rewitalizacji..... | 59 |
| 7.3.1. | Cele strategiczne | 59 |
| 7.3.2. | Cele operacyjne (wskaźniki) | 59 |
| 7.3.3. | Wizja stanu obszaru po przeprowadzeniu rewitalizacji | 60 |
| 7.4. | Strategiczne przedsięwzięcia rewitalizacyjne..... | 60 |
| 7.4.1. | Projekty inwestycyjne gminne..... | 60 |
| 7.4.2. | Projekty społeczne gminne..... | 61 |
| 7.4.3. | Projekty inwestycyjne innych podmiotów | 61 |
| 7.4.4. | Wykaz przedsięwzięć rewitalizacyjnych | 64 |
| 7.4.5. | Zakres realizowanych zadań..... | 65 |
| 7.4.6. | Źródła finansowania przedsięwzięć rewitalizacyjnych | 69 |
| 7.4.7. | Powiązanie celów (strategicznych i operacyjnych) z poszczególnymi przedsięwzięciami rewitalizacyjnymi..... | 70 |
| 8. | KOMPLEMENTARNOŚĆ REWITALIZACJI..... | 72 |
| 9. | OCENA ODDZIAŁYWANIA NA ŚRODOWISKO PROGRAMU REWITALIZACJI | 73 |
| 10. | WDRAŻANIE, MONITORING I EWALUACJA LOKALNEGO PROGRAMU REWITALIZACJI | 75 |
| 11. | INDEKSY I SPISY..... | 76 |
| | Spis tabel | 76 |
| | Spis map | 76 |
| | Spis rysunków..... | 76 |
| | Spis fotografii..... | 76 |

1. WPROWADZENIE

Władze Gminy Pępowo dostrzegając problem degradacji części tkanki gminnej, w połączeniu z występującymi niepokojącymi i negatywnymi zjawiskami o charakterze społeczno-gospodarczym, w perspektywie możliwości pozyskania dotacji UE na projekty rewitalizacyjne podjęły decyzję o przystąpieniu do sporządzenia **Lokalnego Programu Rewitalizacji Gminy Pępowo na lata 2022-2023** (*UCHWAŁA NR XXXIX/285/2022 RADY GMINY PĘPOWO z dnia 19 maja 2022 r. w sprawie przystąpienia do opracowania Lokalnego Programu Rewitalizacji Gminy Pępowo na lata 2022-2023 zwanego dalej: „Programem”*).

Niniejszy dokument ma charakter strategiczny, a jego celem jest diagnoza zagadnień społecznych, gospodarczych, przestrzenno-funkcjonalnych, środowiskowych i infrastrukturalnych wraz ze wskazaniem obszarów kryzysowych w gminie. Właściwa analiza uzyskanych danych posłuży również do zdefiniowania kompleksowych działań i projektów rewitalizacyjnych, których realizacja pozwoli na istotne zmniejszenie dysproporcji w zakresie jakości występującej infrastruktury gminnej i obiektów użyteczności publicznej, wprowadzenie ładu przestrzennego, a także skuteczną walkę z wykluczeniem społecznym, poprawę jakości życia mieszkańców i podniesienie bezpieczeństwa na obszarach zdegradowanych.

Zgodnie z wytycznymi w zakresie rewitalizacji w Programach Operacyjnych na lata 2014-2020 opracowanymi przez Ministerstwo Rozwoju i zatwierdzonymi 2 sierpnia 2016r., **„Rewitalizacja” to kompleksowy proces wyprowadzania ze stanu kryzysowego obszarów zdegradowanych** poprzez działania całościowe (powiązane wzajemnie przedsięwzięcia obejmujące kwestie społeczne oraz gospodarcze lub przestrzenno-funkcjonalne lub techniczne lub środowiskowe), integrujące interwencję na rzecz społeczności lokalnej,

przestrzeni i lokalnej gospodarki, skoncentrowane terytorialnie i prowadzone w sposób zaplanowany oraz zintegrowany poprzez programy rewitalizacji. Rewitalizacja zakłada optymalne wykorzystanie specyficznych uwarunkowań danego obszaru oraz wzmacnianie jego lokalnych potencjałów (w tym także kulturowych) i jest procesem wieloletnim, prowadzonym przez interesariuszy (m.in. przedsiębiorców, organizacje pozarządowe, właścicieli nieruchomości, organy władzy publicznej, etc.) tego procesu, w tym przede wszystkim we współpracy z lokalną społecznością. Działania służące wspieraniu procesów rewitalizacji prowadzone są w sposób spójny: wewnątrz (poszczególne działania pomiędzy sobą) oraz zewnątrz (z lokalnymi politykami sektorowymi, np. transportową, energetyczną, celami i kierunkami wynikającymi z dokumentów strategicznych i planistycznych).

Tym samym w celu przeprowadzenia rewitalizacji:

- dokonano diagnozy obejmującej kwestie społeczne, gospodarcze przestrzenno-funkcjonalne, środowiskowe i infrastrukturalne,
- wyznaczono obszar rewitalizacji wraz ze wskazaniem celów rewitalizacji oraz odpowiadające zidentyfikowanym potrzebom rewitalizacyjnym kierunki działań mających na celu eliminację lub ograniczenie negatywnych zjawisk,
- ustalano hierarchie potrzeb w zakresie działań rewitalizacyjnych,
- dobrano narzędzia i interwencje do potrzeb i uwarunkowań danego obszaru,
- zsynchronizowano działania w sferze społecznej, gospodarczej, przestrzenno-funkcjonalnej, technicznej, środowiskowej,
- ustalono zasady koordynacji prowadzonych działań oraz monitorowania i ewaluacji skuteczności rewitalizacji,

- włączano partnerów w procesy programowania i realizacji projektów rewitalizacyjnych w ramach programów operacyjnych i przeprowadzono otwarty dialog między podmiotami i grupami, których rezultaty rewitalizacji mają dotyczyć.

Lokalny Program Rewitalizacji Gminy Pępowo na lata 2022-2023 został opracowany przez zespół doradców firmy Ingenis Sp. z o.o. z Poznania w składzie:

- Mateusz Nycek,
- Magdalena Wojciechowska,
- Krzysztof Wojtczak,
- Longina Ronke – Strugała,

przy ścisłej współpracy i zaangażowaniu przedstawicieli Urzędu Gminy Pępowo. Osoby biorące udział w pracach ze strony Gminy to m.in.:

- Grzegorz Matuszak – Wójt Gminy Pępowo,
- Grzegorz Wabiński – Zastępca Wójta Gminy Pępowo
- Małgorzata Kęsy – Zastępca Skarbnika Gminy Pępowo
- Małgorzata Waleńska - Kierownik Wydziału Rozwoju Gospodarczego UG Pępowo
- Marta Naskręt – Z-ca Kierownika Wydziału Rozwoju Gospodarczego UG Pępowo
- Aldona Kaliszewska – UG Pępowo
- Karolina Kubacka – UG Pępowo
- Magdalena Wajs – UG Pępowo
- Monika Gierlik – UG Pępowo

a także przedstawicieli Gminnego Ośrodka Pomocy Społecznej w Pępowie, Gminnego ośrodka Kultury, Sportu i Aktywności Lokalnej w Pępowie oraz Rady Gminy Pępowo.

1.1. Podstawa prawna opracowania:

Formalną podstawę prawną uchwalenia Lokalnego Programu Rewitalizacji Gminy Pępowo na lata 2022 - 2023 stanowi **art.18 ust. 2 pkt 6 Ustawy z dnia 8 marca 1990 r. o samorządzie gminnym.**

1.2. Cel opracowania:

Celem Lokalnego Programu Rewitalizacji Gminy Pępowo jest wykrycie obszarów zdegradowanych na terenie gminy, a następnie poprawienie ich funkcjonalności oraz stworzenie warunków do dalszego rozwoju.

Program rewitalizacji jest niezbędnym instrumentem podczas ubiegania się o zewnętrzną pomoc finansową ze środków Unii Europejskiej, w szczególności w ramach Wielkopolskiego Regionalnego Programu Operacyjnego na lata 2014 – 2020.

LPR ma na celu również wzmacnianie działań na rzecz poprawy jakości życia na obszarach, na których zdiagnozowano koncentrację negatywnych zjawisk społecznych współwystępujących z negatywnymi zjawiskami w co najmniej jednej z następujących sfer: gospodarczej, środowiskowej, przestrzenno-funkcjonalnej, technicznej.

1.3. Okres realizacji Lokalnego Programu Rewitalizacji:

Ramy czasowe Lokalnego Programu Rewitalizacji Gminy Pępowo zostały określone na podstawie okresów programowania i budżetowania funduszy z Unii Europejskiej na lata 2014-2020.

W ramach Programu przewiduje się przeprowadzenie działań naprawczych w latach 2022–2023 w układzie kroczącym z możliwością zmian, zarówno pod względem terminów realizacji poszczególnych zadań jak i merytorycznym, tj. poszerzenia zakresu planowanych zadań pod warunkiem utrzymania ich w obszarze planowanej rewitalizacji.

Realizacja Programu poprzedzona została przygotowaniem Lokalnego Programu Rewitalizacji, uwzględniającym elementy wynikające z Wytycznych MR oraz zasadami programowania przedsięwzięć rewitalizacyjnych w celu ubiegania się o środki finansowe w ramach Wielkopolskiego Regionalnego Programu Operacyjnego na lata 2014-2020 oraz SzOOP dla WRPO 2014+.

1.4. Metodologia opracowania Lokalnego Programu Rewitalizacji Gminy Pępowo

Lokalny Program Rewitalizacji Gminy Pępowo na lata 2022-2023 opracowany został z wykorzystaniem modelu ekspercko-partycypacyjnego, polegającego na możliwie szerokim udziale wszystkich interesariuszy w pracach nad LPR, przy jednoczesnym zaangażowaniu ekspertów zewnętrznych, odpowiadających między innymi za opracowanie dokumentu pn. Lokalny Program Rewitalizacji Gminy Pępowo na lata 2022-2023.

Przy opracowaniu LPR kierowano się zasadami wskazanymi w następujących dokumentach:

- Wytyczne w zakresie rewitalizacji w programach operacyjnych na lata 2014-2020 opracowane przez Ministerstwo Rozwoju i zatwierdzone 2 sierpnia 2016r.,
- Zasady programowania i wsparcia rewitalizacji w ramach WRPO 2014+

2. DEFINICJE KLUCZOWYCH POJĘĆ

2.1. Podstawowe definicje:

Rewitalizacja – kompleksowy proces wyprowadzania ze stanu kryzysowego obszarów zdegradowanych poprzez działania całościowe (powiązane wzajemnie przedsięwzięcia obejmujące kwestie społeczne oraz gospodarcze lub przestrzenno-funkcjonalne lub techniczne lub środowiskowe), integrujące interwencję na rzecz społeczności lokalnej, przestrzeni i lokalnej gospodarki, skoncentrowane terytorialnie i prowadzone w sposób zaplanowany oraz zintegrowany poprzez programy rewitalizacji.

Stan kryzysowy – stan spowodowany koncentracją negatywnych zjawisk społecznych (w szczególności bezrobocia, ubóstwa, przestępczości, niskiego poziomu edukacji lub kapitału społecznego, niewystarczającego poziomu uczestnictwa w życiu publicznym i kulturalnym), współwystępujących z negatywnymi zjawiskami w co najmniej jednej z następujących sfer:

- a. gospodarczej (w szczególności w zakresie niskiego stopnia przedsiębiorczości, słabej kondycji lokalnych przedsiębiorstw),
- b. środowiskowej (w szczególności w zakresie przekroczenia standardów jakości środowiska, obecności odpadów stwarzających zagrożenie dla życia, zdrowia, ludzi bądź stanu środowiska),
- c. przestrzenno-funkcjonalnej (w szczególności w zakresie niewystarczającego wyposażenia w infrastrukturę techniczną i społeczną, braku dostępu do podstawowych usług lub ich niskiej jakości, niedostosowania rozwiązań urbanistycznych do zmieniających się funkcji obszaru, niskiego poziomu obsługi komunikacyjnej, deficytu lub niskiej jakości terenów publicznych),
- d. technicznej (w szczególności w zakresie degradacji stanu technicznego obiektów budowlanych, w tym o przeznaczeniu mieszkaniowym, oraz braku funkcjonowania rozwiązań

technicznych umożliwiających efektywne korzystanie z obiektów budowlanych, w szczególności w zakresie energooszczędności i ochrony środowiska).

Obszar zdegradowany – obszar, na którym zidentyfikowano stan kryzysowy. Dotyczy to najczęściej obszarów miejskich, ale także wiejskich. Obszar zdegradowany może być podzielony na podobszary, w tym podobszary nieposiadające ze sobą wspólnych granic pod warunkiem stwierdzenia sytuacji kryzysowej na każdym z podobszarów.

Obszar rewitalizacji – obszar obejmujący całość lub część obszaru zdegradowanego, cechującego się szczególną koncentracją negatywnych zjawisk, na którym, z uwagi na istotne znaczenie dla rozwoju lokalnego, zamierza się prowadzić rewitalizację. Obszar rewitalizacji może być podzielony na podobszary, w tym podobszary nieposiadające ze sobą wspólnych granic, lecz nie może obejmować terenów większych niż 20% powierzchni gminy oraz zamieszkałych przez więcej niż 30% mieszkańców gminy.

Lokalny Program Rewitalizacji - należy przez to rozumieć wieloletni program działań w sferze przestrzeni, urządzeń technicznych, społeczeństwa i gospodarki, zmierzający do wyprowadzenia danego obszaru zdegradowanego z sytuacji kryzysowej oraz stworzenia warunków do jego dalszego rozwoju, realizowany przez różne podmioty, zgodnie z określonym harmonogramem czasowym i finansowany z różnych źródeł, opracowany, przyjęty i koordynowany przez gminę.

Projekt rewitalizacyjny - projekt wynikający z programu rewitalizacji, tj. zaplanowany w programie rewitalizacji i ukierunkowany na osiągnięcie jego celów albo logicznie powiązany z treścią i celami programu rewitalizacji zgłoszony do objęcia albo objęty współfinansowaniem UE z jednego z funduszy strukturalnych albo Funduszu Spójności w ramach programu operacyjnego. Wynikanie

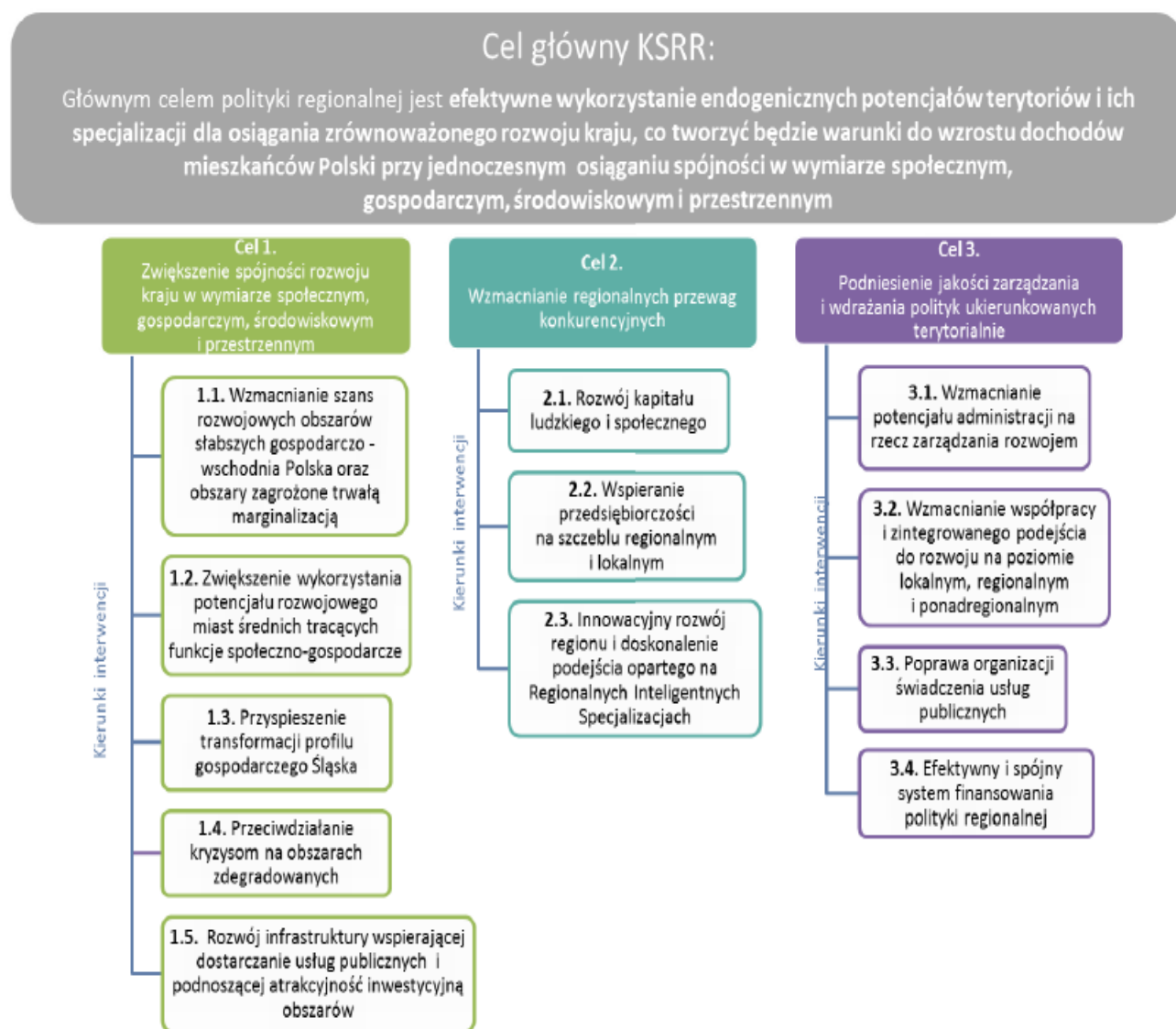
projektu rewitalizacyjnego z programu rewitalizacji oznacza zatem albo wskazanie (wymienienie) go wprost w programie rewitalizacji albo określenie go w ogólnym (zbiorczym) opisie innych, uzupełniających rodzajów działań rewitalizacyjnych.

3. SPÓJNOŚĆ STRATEGICZNA

3.1. Krajowa Strategia Rozwoju Regionalnego 2030

Przyjęcie Lokalnego Programu Rewitalizacji wpisuje się w cele związane z wspomaganiem w szczególności obszarów, które nie mogą w pełni rozwinąć swojego potencjału rozwojowego, bo utraciły swoje funkcje społeczno-gospodarcze przez co stały się mniej odporne na różne zjawiska kryzysowe (np. negatywne skutki procesów demograficznych).

Schemat 1. Cel główny i cele szczegółowe polityki regionalnej



Źródło: Krajowa Strategia Rozwoju Regionalnego 2030, Rozwój społecznie wrażliwy i terytorialnie zrównoważony, wrzesień 2019r.

Cel 1. Zwiększenie spójności rozwoju kraju w wymiarze społecznym, gospodarczym, środowiskowym i przestrzennym

1.4. Przeciwdziałanie kryzysom na obszarach zdegradowanych

W dążeniu do zapewnienia spójności terytorialnej i wyrównywania szans obszarów borykających się z problemami rozwojowymi lub restrukturyzacyjnymi wykorzystana zostanie **rewitalizacja** - jako proces wyprowadzania ze stanu kryzysowego obszarów zdegradowanych (tj. terytoria wewnętrzne gminy, na których zidentyfikowano stan kryzysowy w sferze, przede wszystkim, społecznej, a także gospodarczej, środowiskowej, przestrzenno-funkcjonalnej lub technicznej). Działania rewitalizacyjne będą prowadzone na różnego typu obszarach miejskich i wiejskich, które nie są w stanie poradzić sobie same ze skalą lokalnych wyzwań i problemów spowodowanych degradacją zabudowy, czy pozostałymi elementami tkanki miejskiej, licznymi problemami gospodarczymi, demograficznymi, przestrzennymi i środowiskowymi. Rewitalizacja będzie wykorzystana jako jeden z impulsów przyspieszających procesy restrukturyzacyjne na obszarach zurbanizowanych, zmagających się głównie z trudnościami przemian społecznych czy degradacją materialną.

Działania w powyższych obszarach powinny być ukierunkowane m.in. na dostosowanie kompetencji zawodowych osób tracących zatrudnienie w wyniku upadku lokalnych zakładów przemysłowych i zachodzących zmian na rynku pracy, rozwój inwestycji o charakterze innowacyjnym, wzmacnianie lokalnej przedsiębiorczości, poprawę jakości środowiska przyrodniczego, podnoszenie jakości przestrzeni i dbałość o ład przestrzenny. Istotne znaczenie w kontynuacji działań mających na celu poprawę stanu środowiska oraz obniżania zużycia energii w gospodarce i sferze publicznej, mają opracowywane przez samorzady plany gospodarki niskoemisyjnej.

W przypadku obszarów wiejskich, skala i charakter koniecznych działań wspierających ich odnowę jest znacząco inny niż na obszarach miejskich. Interwencje te nie mają ściśle terytorialnego charakteru tak, jak na obszarach miejskich, np. w zakresie koncentracji zabudowy. Kompleksowy rozwój tych obszarów powinien być wspierany poprzez instrumenty na rzecz odnowy obszarów wiejskich.

Regulacje w zakresie rewitalizacji (obszary miejskie) i odnowy wsi powinny być zbieżne co do zasad ogólnych, a jednocześnie dopasowane do struktury osadniczej. Powinny one uwzględniać specyfikę problemów, potencjał finansowy i instytucjonalny, kapitał społeczny, które są odmienne na wsi i w miastach.

W tym zakresie wspierane będą zintegrowane działania rewitalizacyjne na podstawie programów rewitalizacji ukierunkowanych na przekształcenie obszarów zdegradowanych (w wymiarze społecznym, gospodarczym, środowiskowym, przestrzenno-funkcjonalnym, technicznym).

3.2. Krajowa Polityka Miejska 2030

Wdrażanie programów rewitalizacji powinno przyczyniać się do porządkowania struktur miejskich, zachowania przestrzeni wielofunkcyjnych – umożliwiających różne formy wykorzystania w zależności od zmieniających się potrzeb społeczności lokalnych. Proces naprawczy powinien porządkować istniejącą przestrzeń poprzez odnawianie i nadawanie nowych funkcji istniejącym budynkom oraz uzupełnianie nową zabudową.

Tabela 1. Projekty strategiczne w trakcie realizacji (Załącznik nr 1 do KPM 2030)

| Nazwa projektu | Opis projektu |
|---|---|
| <p>Regiony Rewitalizacji – wzmacnianie zdolności gmin do programowania i wdrażania działań rewitalizacyjnych</p> | <p>Celem programu jest wzmocnienie zdolności gmin do programowania i wdrażania działań rewitalizacyjnych. Program jest realizowany przez Zespoły do spraw rewitalizacji funkcjonujące w urzędach marszałkowskich, które dzięki udzielonej dotacji ze środków Programu Operacyjnego Pomoc Techniczna 2014-2020, zapewniają wsparcie doradcze i szkoleniowe dla gmin w czterech modułach tematycznych:</p> <ul style="list-style-type: none"> • dostępność w rewitalizacji – wzmocnienie zdolności samorządów do uwzględniania problematyki dostępności zarówno w programowaniu strategicznym (w tym w strategiach rozwoju, programach rewitalizacji), planowaniu przestrzennym, jak i w przygotowywaniu i realizacji konkretnych projektów (w tym rewitalizacyjnych), zgodnie ze standardami określonymi w Programie Dostępność Plus 2018-2025; • zarządzanie rewitalizacją i włączenie społeczności lokalnej we wdrażanie programów rewitalizacji – wzmocnienie kompetencji samorządów w zakresie uspołeczniania procesu rewitalizacji poprzez m.in. tworzenie systemowych mechanizmów wzmacniania wspólnot lokalnych i partycypacji społecznej w kształtowaniu przestrzeni publicznej, a także wzmocnienie zdolności gmin do dywersyfikacji źródeł finansowania działań rewitalizacyjnych, tj. większe zaangażowanie |

| Nazwa projektu | Opis projektu |
|----------------|--|
| | <p>inwestorów prywatnych, wspólnot/ spółdzielni mieszkaniowych i TBS-ów oraz NGO-sów w realizację programów rewitalizacji;</p> <ul style="list-style-type: none"> • wykorzystanie narzędzi wynikających z ustawy o rewitalizacji – podniesienie świadomości samorządów i wzmocnienie zdolności gmin do stosowania ustawowych narzędzi rewitalizacyjnych (gminny program rewitalizacji, Komitet Rewitalizacji, Specjalna Strefa Rewitalizacji, miejscowy plan rewitalizacji); • monitoring i ewaluacja działań rewitalizacyjnych – wzmocnienie zdolności gmin do tworzenia efektywnych systemów monitorowania rozwoju lokalnego (na poziomie gminnym i uwzględniającym zróżnicowanie wewnętrzne gminy), w tym monitorowania i ewaluacji programów rewitalizacji. <p>Zakres wsparcia oferowanego przez Zespoły ds. rewitalizacji jest indywidualnie rozwijany w każdym województwie uwzględniając uwarunkowania i wyzwania regionalne. Integralnym komponentem Programu jest 16 regionalnych serwisów o rewitalizacji, które uzupełniają Krajowe Centrum Wiedzy o Rewitalizacji (www.rewitalizacja.gov.pl). Program jest realizowany w latach 2019-2022. Program jest częścią projektu strategicznego Strategii na rzecz Odpowiedzialnego Rozwoju pn. Pakiet działań na rzecz wsparcia samorządów w programowaniu i realizacji rewitalizacji. Operatorem Programu jest Ministerstwo Funduszy i Polityki Regionalnej.</p> |

Źródło: Krajowa Polityka Miejska 2030, czerwiec 2022r.

3.3. Strategia rozwoju województwa wielkopolskiego do 2030 roku

Programy rewitalizacji przedstawiają działania skierowane na poprawę stanu zagospodarowania i warunków życia w obszarach będących w sytuacji kryzysowej w gminie. Rewitalizacja to najbardziej kompleksowa odpowiedź na degradację społeczną, gospodarczą, przestrzenną, techniczną i środowiskową obszarów.

CEL OPERACYJNY 4.2. Wzmocnienie mechanizmów koordynacji i rozwoju

Budowa i wzmocnienie regionalnego systemu finansowania projektów rozwojowych w województwie wielkopolskim, z uwzględnieniem środków zwróconych z instrumentów finansowych perspektyw finansowych 2007-2013 i 2014-2020 (w oparciu o program rozwoju oraz WRPO 2021+).

Projekt zakłada przeznaczenie środków zwróconych z instrumentów finansowych perspektyw finansowych 2007-2013 i 2014-2020 oraz środków przeznaczonych na instrumenty finansowe w ramach WRPO 2021+ na rozwijanie w województwie wielkopolskim trwałego mechanizmu finansowania przedsięwzięć rozwojowych, wykorzystującego doświadczenie i potencjał funduszy poręczeniowych i pożyczkowych. W przypadku środków zwróconych z perspektywy 2007-2013, a w dalszej kolejności również środków z perspektywy 2014-2020 kluczowe będzie opracowanie przez Samorząd programu określającego cele realizowane za pomocą tych środków, z uwzględnieniem zapisów Regionalnej Strategii Innowacji.

Rozwój obszarów wiejskich w Wielkopolsce

Warunki rozwoju obszarów wiejskich różnią się znacząco w skali regionu. Społeczności wiejskie posiadają swoje niepowtarzalne mocne strony i potencjały, ale wymagają także wsparcia. Istotne jest kontynuowanie podejścia oddolnego, angażującego mieszkańców wsi w rozwój obszarów wiejskich, w zachowanie i promocję dziedzictwa kulturowego wielkopolskiej wsi, z wykorzystaniem zarówno sprawdzonych narzędzi/

mechanizmów (m.in. specjalnych programów dedykowanych na obszary wiejskie, Lokalne Grupy Działania), jak i nowatorskich rozwiązań. Najważniejszymi spośród identyfikowanych obszarów wsparcia w tym zakresie są m.in:

■ Wielkopolska Odnowa Wsi

Celem projektu jest zintegrowanie społeczności wiejskiej oraz pobudzenie aktywności mieszkańców sołectw przez stymulowanie i wspomaganie oddolnych inicjatyw rozwojowych, zakładanie stowarzyszeń, rozwijanie mechanizmów wsparcia odnowy i rozwoju wielkopolskiej wsi, w tym promocję projektów współfinansowanych z funduszu sołectkiego. Projekt obejmuje tworzenie i rozwijane centrów aktywności wiejskiej, tj. wiejskich domów kultury oraz świetlic wiejskich, będących nie tylko miejscem spotkań lokalnej społeczności, ale także miejscem realizacji zajęć pozaszkolnych czy zainteresowań kulturalnych mieszkańców. Wielkopolska Odnowa Wsi zakłada także kształtowanie i modernizację wiejskiej przestrzeni publicznej. Realizacja ww. działań poprzedzona zostanie opracowaniem kolejnej edycji regionalnego programu odnowy wsi.

■ Wielkopolska Akademia Liderów Wiejskich

Projekt będzie polegał na przeprowadzeniu cyklu zajęć szkoleniowo-warsztatowych oraz wyjazdów studyjnych dla lokalnych liderów wiejskich. Najważniejszym aspektem projektu jest poszerzenie wiedzy i umiejętności z zakresu m.in.: planowania strategicznego na poziomie sołectwa oraz tworzenia stowarzyszeń i zarządzania nimi, ponadto – kreowanie „dobrych praktyk”, wymiana doświadczeń między sołectwami, wzajemna mobilizacja do aktywnego działania na rzecz społeczności lokalnej. Realizacja projektu przyczyni się do wzmocnienia tożsamości lokalnej i współpracy pomiędzy sołectwami.

■ Infrastruktura na obszarach wiejskich

Dla właściwego rozwoju obszarów wiejskich, niezbędne jest podejmowanie szeregu działań w zakresie rozwoju infrastruktury. Najistotniejsze

potrzeby zgłaszane przez jednostki samorządu terytorialnego w tym zakresie obejmują m.in. inwestycje z zakresu zagospodarowania miejsc publicznych związanych z rozwojem dróg lokalnych, gospodarki wodno-ściekowej, ścieżek rowerowych, termomodernizacji obiektów użyteczności publicznej i innych działań związanych z energooszczędnością, kształtowanie przestrzeni publicznej, ochrony zabytków, infrastruktury placówek edukacyjnych i kultury oraz infrastruktury rekreacyjno-sportowej. Istnieje potrzeba rozbudowy sieci szerokopasmowej w sołectwach pozbawionych dostępu do Internetu albo z dostępem do sieci o niskich parametrach transmisji.

Rewitalizacja obszarów zdegradowanych

Rewitalizacja to najbardziej kompleksowa odpowiedź na degradację społeczną, gospodarczą, przestrzenną, techniczną i środowiskową obszarów. Dzięki sporządzonym w ostatnich latach w województwie wielkopolskim programom rewitalizacji prowadzone przez gminy inwestycje rewitalizacyjne są coraz lepiej zorganizowane i stanowią zestaw przemyślanych działań służących osiągnięciu zakładanego celu – rozwiązaniu problemów zdiagnozowanych na zdegradowanym obszarze. Kluczowe interwencje w tym zakresie, mające wpływ na rozwój całego regionu, obejmują rewitalizację m.in. obszarów zdegradowanych największych miast Wlkp. Poznania, Kalisza, Ostrowa Wielkopolskiego, Leszna, w tym przede wszystkim projekt pn. Rewitalizacja śródmieścia miasta Poznania ze szczególnym uwzględnieniem budowy Filharmonii Poznańskiej, a także rewitalizacja miast średnich tracących funkcje społeczno-gospodarcze, takich jak Gniezno, Koło, Konin, Piła, Pleszew, Turek, Złotów i innych ośrodków lokalnych. Wsparcie przez rewitalizację oznacza wsparcie w rozwiązaniu problemów zdiagnozowanych na zdegradowanym obszarze, bez względu czy znajduje się on w dużym czy małym mieście (np. najmniejsze miasta Wielkopolski), w gminie miejskiej

czy wiejskiej. Rewitalizacja jest procesem i jednocześnie wieloaspektowym instrumentem wyprowadzania ze stanu kryzysowego.

3.4. Strategia rozwoju Gminy Pępowo na lata 2021-2030

Lokalny Program Rewitalizacji Gminy Pępowo w pełni zgodny jest z założeniami Strategii Rozwoju Gminy Pępowo na lata 2021-2030 (UCHWAŁA NR XXVI/199/2021 RADY GMINY PĘPOWO z dnia 12 maja 2021 r. w sprawie przyjęcia „Strategii Rozwoju Gminy Pępowo na lata 2021-2030”)

Rysunek 1. Misja Gminy Pępowo

Misją Gminy Pępowo jest stworzenie atrakcyjnej i bezpiecznej przestrzeni do zamieszkania, zrównoważonego rozwoju, wspierania przedsiębiorczości, poprzez aktywną współpracę mieszkańców, instytucji samorządowych i innych grup społecznych.

Źródło: Strategii Rozwoju Gminy Pępowo na lata 2021-2030, maj 2021r.

Rysunek 2. Wizja Gminy Pępowo

Pępowo gminą bezpieczną, czystą, atrakcyjną, oraz przyjazną mieszkańcom, inwestorom i środowisku.

Źródło: Strategii Rozwoju Gminy Pępowo na lata 2021-2030, maj 2021r.

LPR wpisuje się w poszczególne Cele strategiczne Gminy Pępowo, które odwzorowują obszary rozwojowe w sferze społecznej, gospodarczej i przestrzennej, które są zależne od siebie i wzajemnie się przenikają. Podstawą do podejmowania działań w sferze gospodarczej i społecznej powinno być racjonalne gospodarowanie przestrzenią oraz ochrona ładu przestrzennego. Z kolei zadania realizowane w zakresie infrastruktury technicznej będą podstawą do realizacji zadań w sferze gospodarczej, rozwoju usług społecznych, a także pozytywnie wpłyną na poprawę jakości

środowiska przyrodniczego. Cele osiągnięte w ramach sfery społecznej i gospodarczej wpłyną również na poprawę jakości życia mieszkańców oraz zwiększenie atrakcyjności przestrzeni.

Rysunek 3. Cele strategiczne rozwoju w wymiarze społecznym, gospodarczym i przestrzennym

| CELE STRATEGICZNE: | | |
|---|--|---|
| CEL I: Zrównoważony rozwój infrastruktury, przestrzeni i środowiska | CEL II: Wszechstronny rozwój gospodarczy Gminy | CEL III: Aktywne i wykształcone społeczeństwo motorem rozwoju Gminy |
| CELE OPERACYJNE: | | |
| 1.1. Poprawa infrastruktury komunikacyjnej | 2.1. Rozwój gospodarczy oparty na zasobach Gminy | 3.1. Zapewnienie wysokiego poziomu opieki nad dziećmi i edukacji |
| 1.2. Zrównoważona polityka przestrzenna na obszarze Gminy | 2.2. Ochrona i promocja dziedzictwa lokalnego | 3.2. Rozwój oferty rekreacyjnej, kulturalnej oraz aktywnego spędzania czasu wolnego |
| 1.3. Zapewnienie wysokiej jakości środowiska w Gminie | 2.3. Rozwój turystyczny i promocja Gminy | 3.3. Zapewnienie bezpieczeństwa i rozwój oferty prozdrowotnej |

Źródło: Strategii Rozwoju Gminy Pępowo na lata 2021-2030, maj 2021r.

Lokalny Program Rewitalizacji Gminy Pępowo na lata 2022-2023 wpisuje się w Cele Strategiczne Strategii Rozwoju Gminy, w szczególności:

CEL STRATEGICZNY I: ZRÓWNOWAŻONY ROZWÓJ INFRASTRUKTURY, PRZESTRZENI I ŚRODOWISKA

1.2. Zrównoważona polityka przestrzenna na obszarze Gminy

KIERUNKI DZIAŁAŃ:

- Wspieranie budownictwa mieszkaniowego m.in. poprzez zapewnienie terenów pod budownictwo mieszkaniowe, uczestnictwo w programach rządowych,

- **Rekultywacja terenów wokół istniejących zbiorników wodnych** wraz z koncepcją alternatywnego użytkowania terenu,
- **Rewitalizacja centrum Pępowa** - w obszarze obejmującym skwer przed sklepami na którym zlokalizowany jest Pomnik Powstańców Wielkopolskich,
- Zagospodarowanie terenu pomiędzy ul. Polną a ul. 1 Maja, m.in. na cele ośrodka zdrowia, budownictwa mieszkaniowego, i innych usług,
- Zwiększenie pokrycia Gminy miejscowymi planami zagospodarowania przestrzennego,
- Aktualizacja lub stworzenie nowych dokumentów z zakresu planowania przestrzennego, w tym Studium uwarunkowań i kierunków zagospodarowania przestrzennego.

OCZEKIWANE REZULTATY PLANOWANYCH DZIAŁAŃ:

- rozwój zabudowy mieszkaniowej z zachowaniem ładu przestrzennego,
- zwiększenie funkcjonalności przestrzeni,
- **poprawa estetyki i funkcjonalności reprezentatywnych obiektów gminnych poprzez ich rewitalizację,**
- zapewnienie miejsc do odpoczynku i integracji mieszkańców,
- usystematyzowanie polityki przestrzennej,
- kierowanie się nowymi dokumentami planistycznymi.

CEL STRATEGICZNY II: WSZECHSTRONNY ROZWÓJ GOSPODARCZY GMINY

2.2. Ochrona i promocja dziedzictwa lokalnego

KIERUNKI DZIAŁAŃ:

- **Wsparcie inwestycji związanych z renowacją obiektów zabytkowych na terenie Gminy,**

- **Tworzenie zachęt do odnowy zabytków będących w posiadaniu właścicieli prywatnych,**
- Utworzenie izby pamięci/wystawy prezentującej historię i dziedzictwo lokalne Gminy,
- Organizacja imprez cyklicznych dla mieszkańców (kulturalnych, sportowych połączonych ze zwiedzaniem/odkrywaniem lokalnego dziedzictwa),
- Wspieranie kultury lokalnej m.in. zespołów folklorystycznych, kół gospodyń wiejskich,
- Wsparcie dla lokalnych wytwórców oraz znalezienie produktu lokalnego.

OCZEKIWANE REZULTATY PLANOWANYCH DZIAŁAŃ:

- **zwiększenie świadomości walorów turystycznych i rekreacyjnych wśród mieszkańców Gminy, odwiedzających i turystów,**
- wzmacnianie tożsamości społecznej i kulturowej mieszkańców,
- promocja Gminy na zewnątrz,
- wzmocnienie rozpoznawalności Gminy, w oparciu o cykliczne imprezy związane z dziedzictwem lokalnym.

2.3. Rozwój turystyczny i promocja Gminy

KIERUNKI DZIAŁAŃ:

- **Poprawa stanu istniejącej bazy noclegowej, w tym agroturystyk, we współpracy z podmiotami prywatnymi,**
- **Budowa nowego budynku wielofunkcyjnego na potrzeby kulturalne oraz Biblioteki, w tym utworzenie punktu informacji turystycznej,**
- Promocja Gminy poza jej granicami m.in. poprzez utworzenie folderu reklamowego, wykorzystanie czasopisma "Wieści Pępowa",
- Wykorzystanie nowoczesnych technologii w procesie pozyskiwania turystów (np. geocatching),

- Promocja ekstensywnej turystyki, niezakłócającej środowiska na obszarach leśnych i chronionych,
- we współpracy z Lasami Państwowymi
- oraz jednostkami ościennymi.

OCZEKIWANE REZULTATY PLANOWANYCH DZIAŁAŃ:

- **zwiększenie zainteresowania ofertą turystyczną i rekreacyjną Gminy,**
- wzmacnianie tożsamości społecznej i kulturowej mieszkańców,
- promocja Gminy na zewnątrz,
- wzmocnienie rozpoznawalności Gminy,
- integracja mieszkańców,
- zachęcenie potencjalnych mieszkańców do zamieszkania w Gminie,
- wzmocnienie i promocja działań lokalnych grup związanych z tradycyjnymi wyrobami oraz grup artystycznych.

CEL STRATEGICZNY III: AKTYWNE I WYKSZTAŁCONE SPOŁECZEŃSTWO MOTOREM ROZWOJU GMINY

3.1. Zapewnienie wysokiego poziomu opieki nad dziećmi i edukacji

KIERUNKI DZIAŁAŃ:

- Przebudowa, rozbudowa i modernizacja budynków szkół w celu dostosowania do aktualnych potrzeb,
- **Budowa przedszkola i żłobka na terenie Gminy Pępowo,**
- Dostosowanie godzin funkcjonowania przedszkoli do potrzeb mieszkańców,
- Stałe doposażanie placówek oświatowych w pomoce naukowe i technologie sprzyjające nauce,
- Współpraca ze szkołami ponadpodstawowymi, w zakresie korelacji pomiędzy potrzebami na lokalnym rynku pracy a wykształceniem młodzieży,
- Aktywne włączanie dzieci i młodzieży w zajęcia z zakresu wsparcia psychologiczno-pedagogicznego,

- Organizacja letniego i zimowego wypoczynku dla dzieci i młodzieży np. w formie półkolonii

OCZEKIWANE REZULTATY PLANOWANYCH DZIAŁAŃ:

- **powrót rodziców, a w szczególności kobiet na rynek pracy dzięki możliwości zapewnienia przez gminę miejsc opieki dla dzieci do lat 3,**
- przyciągnięcie nowych mieszkańców z małymi dziećmi dzięki zapewnieniu ścieżki rozwoju dziecka od 3 roku życia, aż do momentu zakończenia szkoły podstawowej,
- poprawa warunków nauczania w szkołach podstawowych i przedszkolach,
- wielopłaszczyznowy rozwój dzieci i młodzieży, zarówno pod kątem edukacyjnym, ruchowym, jak i psychologiczno-pedagogicznym,
- zagospodarowanie czasu wolnego dla dzieci i młodzieży podczas wakacji szkolnych.

3.2. Rozwój oferty rekreacyjnej, kulturalnej oraz aktywnego spędzania czasu wolnego

KIERUNKI DZIAŁAŃ

- **Stworzenie bazy aktywizacji i opieki nad seniorami: Klubu Seniora,** domu dziennej opieki, Rady Seniorów jako organu współpracującego z Wójtem i Radą Gminy,
- Popularyzacja kultury fizycznej i zdrowego trybu życia, m.in. poprzez rozbudowę i modernizację bazy sportowej,
- Utworzenie w ramach Gminnego Ośrodka Kultury sekcji bazującej na tradycji jeździeckiej, np. popularyzacja woltyżerki,
- Rozwój bazy rekreacyjnej, m.in. poprzez zagospodarowanie terenów przy ul. Bażantarnia oraz przy grodzisku stożkowatym w Pępowie, wraz z zapewnieniem połączenia pieszo-rowerowego,

- Wyznaczenie nowych oraz aktualizacja istniejących szlaków spacerowo-rowerowych, wraz z infrastrukturą towarzyszącą,
- Budowa strzelnicy wielofunkcyjnej z możliwością rozwoju obiektu pod kątem innych dyscyplin (np. strzelectwo, łucznictwo),
- Systematyczne doposażanie i modernizacja placów zabaw,
- Dalsza organizacja i rozwój zawodów sportowych o randze lokalnej i ponadlokalnej,
- Utworzenie miniparku sensorycznego, ścianki wspinaczkowej i lodowiska (w oparciu o zasoby lokalowe np. w starej sali sportowej w SP Pępowo).

OCZEKIWANE REZULTATY PLANOWANYCH DZIAŁAŃ:

- **poszerzenie oferty spędzania czasu wolnego wśród mieszkańców o charakterze kulturowym,**
- dopasowanie oferty usług do zmieniającej się struktury demograficznej,
- stworzenie miejsc rekreacji przy ul. Bażantarnia oraz w oparciu o grodzisko stożkowe,
- integracja mieszkańców,
- **zwiększenie poziomu aktywności fizycznej mieszkańców, również w grupie seniorów,**
- podniesienie jakości życia, poprzez zwiększoną aktywność rekreacyjną,
- poprawa stanu zdrowia mieszkańców Gminy dzięki uczestnictwu w aktywności rekreacyjnej,

3.3. Zapewnienie bezpieczeństwa i rozwój oferty prozdrowotnej

KIERUNKI DZIAŁAŃ

- Poprawa dostępności do obiektów gminnych dla osób ze szczególnymi potrzebami m.in. poprzez zniesienie barier architektonicznych,

- Zwiększenie dostępności mieszkańców do podstawowej i specjalistycznej opieki zdrowotnej, m.in. przy wykorzystaniu transportu celowanego,
- Działania profilaktyczne związane z ochroną zdrowia - programy zdrowotne realizowane we współpracy i samodzielnie przez gminę,
- Rozwój monitoringu gminnego,
- Stworzenie świetlicy socjoterapeutycznej,
- Zapewnienie dostępności do stałej opieki psychologicznej,
- Wspieranie rodzin w funkcjonowaniu (np. badanie rozwoju dzieci, pomoc asystenta rodziny),
- **Działanie na rzecz profilaktyki i rozwiązywania problemów uzależnień,**
- Współpraca z instytucjami zapobiegającymi bezrobociu, ubóstwu i bezdomności,
- Rozwój zaplecza komunalno-socjalnego na terenie Gminy.

KIERUNKI DZIAŁAŃ

- zapewnienie swobodnego dostępu do dóbr, usług oraz możliwości udziału w życiu społecznym i publicznym osób o szczególnych potrzebach,
- **zmniejszenie liczby osób zagrożonych ubóstwem i/lub wykluczeniem społecznym dzięki zwiększonemu wsparciu tych osób,**
- poprawa jakości życia i włączenie społeczne osób z niepełnosprawnością,
- stworzenie dobrych warunków do życia i zamieszkania dla rodzin wielopokoleniowych,
- polepszenie zdrowia mieszkańców Gminy,
- podniesienie poziomu bezpieczeństwa.

3.5. Plan odnowy miejscowości Pępowo na lata 2022-2029

Planowany proces rewitalizacji musi być połączony z promowaniem nowych aktywności społeczności lokalnej zamieszkującej obszar, którego działania te dotyczą.

4. OGÓLNA CHARAKTERYSTYKA GMINY PĘPOWO

4.1. Podstawowe informacje o Gminie Pępowo

Gmina wiejska Pępowo położona jest w południowej części województwa wielkopolskiego, w powiecie gostyńskim, zlokalizowana w połowie drogi pomiędzy Poznaniem a Wrocławiem, przy międzyregionalnej linii kolejowej Ostrów Wlkp. – Leszno oraz międzyregionalnej Krotoszyn - Rawicz - Warszawa.

Fotografia 1. Widok m. Pępowo z lotu ptaka



Źródło: Strategii Rozwoju Gminy Pępowo na lata 2021-2030, maj 2021r.

Pępowo zajmuje obszar 86,7 hektarów, z tego 6.205 gruntów ornych. Gminę zamieszkuje ok 6 tys. mieszkańców, którzy w większości utrzymują się z pracy rolniczej oraz przetwórstwa rolno – spożywczego.

Ludność gminy zamieszkuje w 13 wsiach sołeckich: Babkowice, Czeluścin, Gębice, Kościuszkowo, Krzekotowice, Krzyżanki, Ludwinowo, Magdalenki, Pasierby, Pępowo, Siedlec, Skoraszewice, Wilkonice o dość luźnej zabudowie, co znacznie powiększa koszty jej obsługi w zakresie

infrastruktury. Gęstość zaludnienia 70 osób na 1 km² nie jest wysoka, jeśli się ją porównuje ze średnim poziomem krajowym. W ogólnej liczbie ludności znaczny odsetek przypada na ludność w wieku poprodukcyjnym. Ponad 71% powierzchni stanowią użytki rolne, gmina jest dość dobrze zalesiona (19,9 % powierzchni).

Gmina posiada niezłe rozwinięta sieć infrastruktury technicznej, zwłaszcza wodociągowej, telefonicznej i gazowej. Gorzej przedstawia się sytuacja w dziedzinie kanalizacji. Rozwój sieci infrastruktury stanowi priorytet inwestycyjny władz lokalnych.

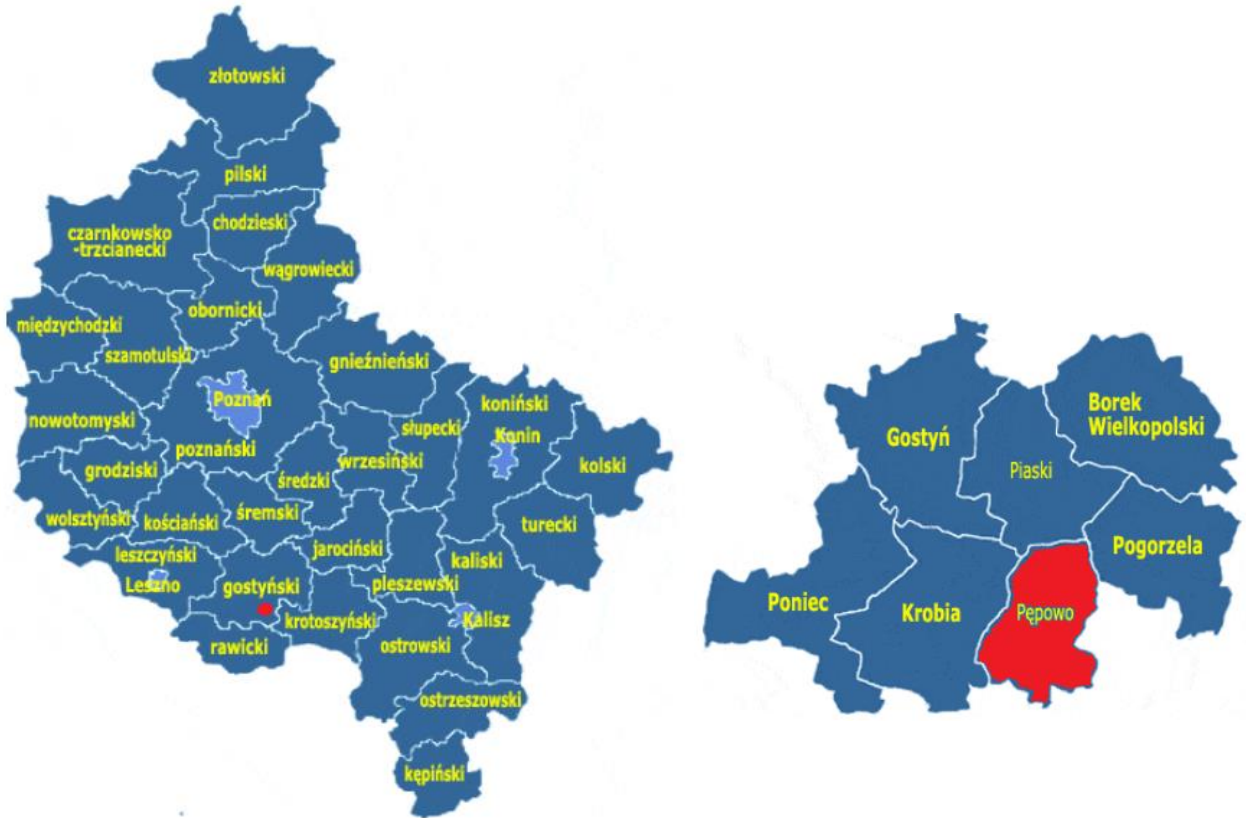
Pępowo wraz z ościennymi gminami: Krobia, Pogorzela, Kobylin, Borek i Piaski tworzy mikroregion rolniczy o specyficznych, wyżej opisanych własnościach. Wykazuje silne związki przestrzenne z najbliższym miastem Gostyniem, Krotoszynem i Leszmem.

Mapa 1. Gmina Pępowo na tle mapy Polski



Źródło: Dane źródłowe gm. Pępowo

Mapa 2. Pępowo na tle mapy woj. wielkopolskiego i powiatu gostyńskiego



Źródło: Opracowanie własne na podstawie www.gminy.pl

Mapa 3. Mapa Gminy Pępowo



Źródło: <https://www.openstreetmap.org>

Fotografia 2. Widok farm wiatrowych zlokalizowanych na terenie gm. Pępowo



Źródło: Strategii Rozwoju Gminy Pępowo na lata 2021-2030, maj 2021r.

Pępowo to wieś będąca siedzibą gminy Pępowo, położona na terenie Województwa Wielkopolskiego, w powiecie gostyńskim. Obszar Sołectwa Pępowo obejmuje wieś Pępowo o powierzchni 2.623 ha.

Liczba mieszkańców w samej miejscowości Pępowo wynosi 1.881 osób (stan na dzień 30.06.2022r.), całą gminę zamieszkuje ponad 5,9 tys. mieszkańców.

Gmina Pępowo zajmuje obszar 86,70 km², w tym: użytki rolne 6.205 ha i lasy 1.737 ha.

Otoczeniem terytorialnego systemu społecznego gminy Pępowo jest byłe województwo leszczyńskie, jeden z największych rozwiniętych rolniczo regionów kraju oraz województwo dolnośląskie.

Pępowo wchodzi, zatem w skład regionu o niewielkim obszarze i zaludnieniu, dość jednorodnych warunkach środowiska, prezentującego średni ogólny poziom rozwoju społeczno - gospodarczego, jednak najwyższy krajowy poziom rozwoju rolnictwa, regionu spójnego komunikacyjnie.

Położenie komunikacyjne Gminy Pępowo nie należy do najkorzystniejszych. Brak dróg krajowych, wojewódzkich oraz tras szybkiego ruchu, wpływa na rozwój gospodarczy jednostki.

Gmina na swoim terenie posiada wiele obiektów zabytkowych, w oparciu o które można rozwinąć rekreację oraz turystykę pieszo-rowerową. Pałace w Pępowie, Skoraszewicach czy Gębicach odznaczają się dużym potencjałem, jeszcze niewykorzystanym. Dodatkowo znane w okolicy tereny takie jak tzw. Bażantarnia, grodzisko stożkowate w Pępowie czy Cegielnia, również wykazują walory rekreacyjne, które powinno się zagospodarować w sposób zgodny z potrzebami mieszkańców.

Tabela 2. Wykaz najważniejszych obiektów zabytkowych w Gminie Pępowo

| Lp. | Adres | Nazwa obiektu | Obecna funkcja | Czas powstawania | Nr pozycji w rejestrze zabytków oraz data wpisu |
|-----|--|--------------------|---------------------------------------|----------------------|---|
| 1. | Gębice- zespół pałacowo-folwarczny | pałac | Ośrodek szkoleniowo-wypoczynkowy | mur., 1 ćw. XIX | nr rej. 555 z 2.05.1956 |
| 2. | Gębice- zespół pałacowo-folwarczny | Park krajobrazowy | park | 2 poł. XIX | nr rej. 73 z 2.05.1956 |
| 3. | Gębice- zespół pałacowo-folwarczny | spichlerz | mieszkanie | mur., 1884 | nr rej. 1239 z 7.12.1991 |
| 4. | Krzekotowice- pozostałości zespołu pałacowo-folwarcznego | spichlerz | nieużytkowany | 1 poł. XIX w. | nr rej. 598 z 28.01.1957 |
| 5. | Krzyżanki- zespół dworsko-folwarczny | stajnia | obora | mur.- szach., XIX/XX | nr rej. 1240/A z 7.12.1991 |
| 6. | Krzyżanki- zespół dworsko-folwarczny | obora | obora | mur.-szach., XIX/XX | nr rej.1240/A z 7.12.1991 |
| 7. | Pępowo | wiatrak koźlak | | 1754 | nr rej. 595 z 25.01.1957 |
| 8. | Pępowo | kościół | kościół | mur., 2 poł. XV | nr rej. 317 z 7.03.1931 |
| 9. | Pępowo | plebania | plebania | 1774 | nr rej. 1519 z 31.05.1974 |
| 10. | Pępowo, ul. St. Nadstawek 6 | dom(poczta) | administracyjne-siedziba urzędu gminy | mur., ok. 1830 | nr rej. 971 z 06.03.1970 |
| 11. | Pępowo, ul. St. Nadstawek 6 | dom | dom nr 7 | mur., 1 poł. XIX | nr rej. 8 z 30.10.1964 |
| 12. | Pępowo- zespół pałacowo-folwarczny | Pałac z alkierzami | | mur., k. XVII | nr rej., 496 z 7.09.1954 |
| 13. | Pępowo- zespół pałacowo-folwarczny | oficyna pn. | | mur., ok. 1760- 1780 | nr rej. 7/A z 30.10.1964 |

| Lp. | Adres | Nazwa obiektu | Obecna funkcja | Czas powstawania | Nr pozycji w rejestrze zabytków oraz data wpisu |
|-----|--|--|--------------------|-------------------------------|---|
| 14. | Pępowo- zespół pałacowo-folwarczny | oficyna pd. | | | nr rej. 7/A z 30.10.1964 |
| 15. | Pępowo- zespół pałacowo-folwarczny | park geometryczny | | 2 poł. XVII | nr rej. 496 z 7.09. 1954 |
| 16. | Pępowo- zespół pałacowo-folwarczny | stajnia | magazyn | mur., 1890-1900 | nr rej. 1233/A z 7.10.1991 |
| 17. | Pępowo- zespół pałacowo-folwarczny | obora | warsztat | mur., 1896 | nr rej. 1233/A z 7.10.1991 |
| 18. | Pępowo- zespół pałacowo-folwarczny | wozownia z warsztatem kołodziejskim i rymarskim | garaż i warsztat | mur., 1896 | nr rej. 1233/A z 7.10.1991 |
| 19. | Pępowo- zespół pałacowo-folwarczny | stodoła zachodnia | | mur., 1 poł. XIX | nr rej. 162/Wlkp/A z 31.3.2004 |
| 20. | Pępowo- zespół pałacowo-folwarczny | stodoła wschodnia | | mur., 1 poł. XIX | nr rej. 162/Wlkp/A z 31.3.2004 |
| 21. | Pępowo- zespół pałacowo-folwarczny | stodoła południowa | | mur., 1 poł. XIX | nr rej. 162/Wlkp/A z 31.3.2004 |
| 22. | Pępowo- zespół pałacowo-folwarczny | spichlerz | | mur., ok. 1820 - 1830 | nr rej. 1233/ A z 7.10.1991 |
| 23. | Pępowo- zespół pałacowo-folwarczny- ul. Chocieszewicka | kuźnia z mieszkaniem kowala | dom nr 1 | mur. 1910 | nr rej. 1233/A z 07.10.1991 |
| 24. | Pępowo- zespół pałacowo-folwarczny- ul. Powst. Wlkp. 3 | stajnia | | mur., 1889 | nr rej. 1232/A z 07.10. 1991 |
| 25. | Pępowo- stanowisko archeologiczne | grodzisko stożkowe | grodzisko stożkowe | XVI-XV w. | nr rej. 1246/A z dn. 06.03.1992 nr rej. 288/ |
| 26. | Skoraszewice- zespół dworsko-folwarczny | stary dwór | | mur., 1835 | nr rej. 621 z 1.02.1957 |
| 27. | Skoraszewice- zespół dworsko-folwarczny | nowy dwór | | mur., 1908 | nr rej. 1541 z 3.07.1974mur |
| 28. | Skoraszewice- zespół dworsko-folwarczny | Pawilon ogrodowy(kaplica?) | | mur., 2 ćw. XIX (pocz. XX w.) | nr rej. 621 z 1.02.1957 |
| 29. | Skoraszewice- zespół dworsko-folwarczny | Wozownia (oznaczona również jako pawilon ogrodowy) | | mur., 1908 | nr rej. 178/621/A z 1.02.1957 (wg. Karty WKZ) |
| 30. | Skoraszewice- zespół dworsko-folwarczny | Park krajobrazowy | | 1 poł. XIX | nr rej. 1541 z 3.07.1974 |
| 31. | Wilkonice | Słup przydrożny z rzeźbą św. Wawrzyńca | | drew., poł. XIX | nr rej. 75B z 30.03.1971 |

Źródło: Dane UG Pępowo

Fotografia 3. XVIII w. drewniany wiatrak Koźlak zlokalizowany w m. Pępowo



Źródło: Strategii Rozwoju Gminy Pępowo na lata 2021-2030, maj 2021r.

Fotografia 4. XVIII w. Pałac z zespołem barokowym w Pępowie



Źródło: <https://regionwielkopolska.pl/katalog-obiektow/palac-w-pepowie>

Fotografia 5. Kościół św. Jadwigi w Pępowie (1600-1625r.)



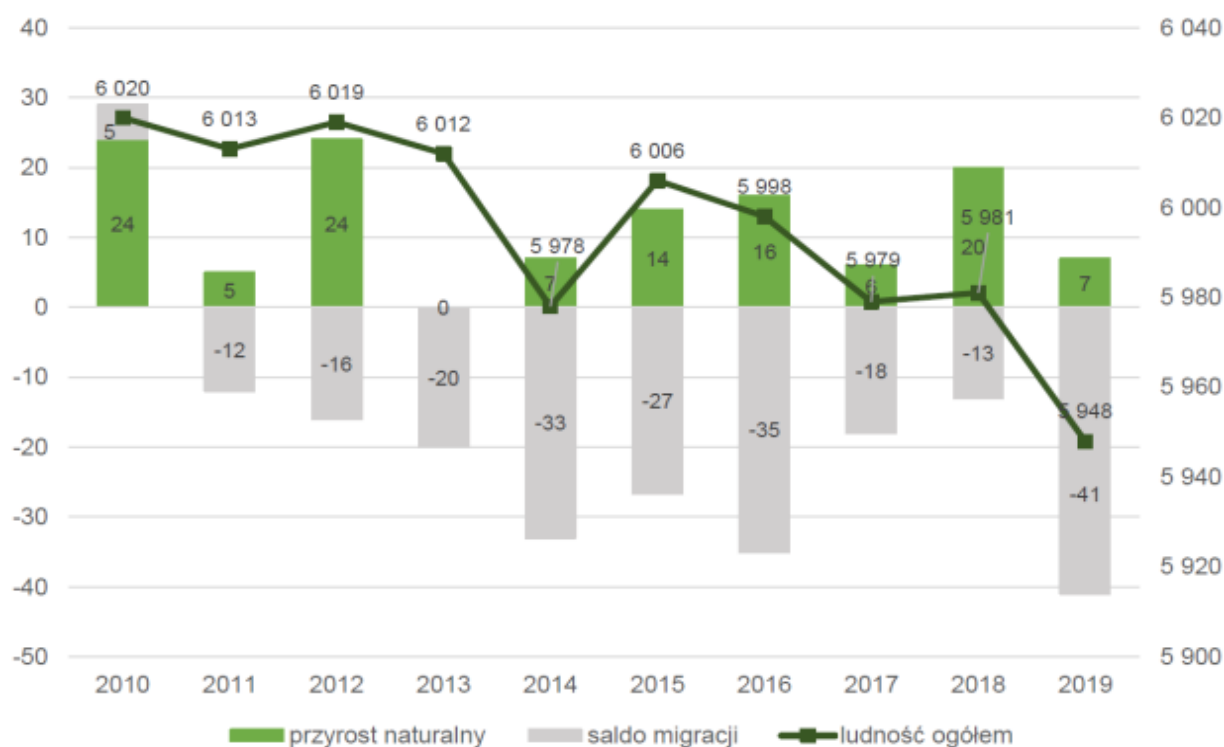
Źródło: Opracowanie własne

Kształtowanie ładu przestrzennego i zachowanie spójnej polityki przestrzennej w Gminie prowadzone jest w oparciu o Studium uwarunkowań i kierunków zagospodarowania przestrzennego. Jego ostatnia zmiana, z 2012 roku, dotyczyła ustaleń w zakresie wyznaczenia obszarów potencjalnej lokalizacji siłowni wiatrowych o mocy przekraczającej 100 kW.

4.2. Dane statystyczne Gminy Pępowo

- Liczba mieszkańców gminy Pępowo na dzień 31 grudnia 2021 roku wyniosła 5.962 osoby, w tym 5.879 osób zameldowanych na pobyt stały i 83 osoby zameldowane na pobyt czasowy.
- Gminę zamieszkiwało 3.027 mężczyzn i 2.935 kobiet (92 więcej mężczyzn, niż kobiet). W roku 2021 urodziło się 82 dzieci (39 dziewczynek i 43 chłopców), zmarło natomiast 62 mieszkańców (30 kobiet i 32 mężczyzn).
- Podstawowy zarys i kierunki zagospodarowania gminy wyznacza studium uwarunkowań i kierunków zagospodarowania przestrzennego gminy. Teren gminy Pępowo posiada obowiązujące studium uwarunkowań i kierunków zagospodarowania przestrzennego gminy Pępowo zatwierdzone uchwałą nr XIV/86/99 Rady Gminy Pępowo z dnia 30 grudnia 1999r., zmienione uchwałą nr XVII/101/2012 Rady Gminy Pępowo z dnia 28 czerwca 2012r. Teren Gminy Pępowo posiada łącznie 15 obowiązujących miejscowych planów zagospodarowania przestrzennego, które pokrywają 15,3% powierzchni Gminy.
- Analizując zmiany liczby ludności w latach 2010-2019 zauważalna jest tendencja spadkowa. Wynika z tego, że Gmina Pępowo się wyludnia. Największy wpływ na ten fakt ma stale ujemne saldo migracji – więcej osób wyprowadza się z Gminy niż do niej wprowadza. Pozytywnym wskaźnikiem jest przyrost naturalny, który pozostaje na poziomie dodatnim.

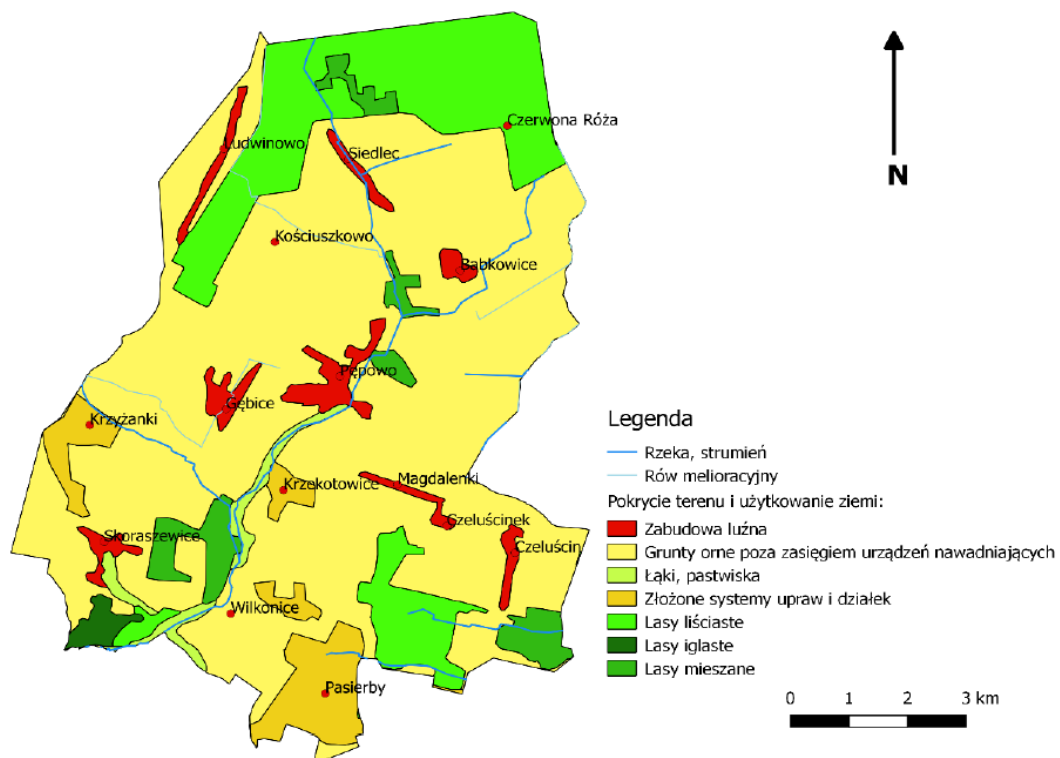
Rysunek 4. Zmiany ludności w Gminie Pępowo na przestrzeni lat 2010-2019



Źródło: Opracowanie własne

- Gmina Pępowo charakteryzuje się niewielką liczbą podmiotów gospodarczych zarejestrowanych w rejestrze REGON (314 wpisów działalności gospodarczej), przy czym 98% z nich stanowią mikro i małe przedsiębiorstwa.
- Gmina Pępowo w zdecydowanej większości użytkowana jest rolniczo (około 70% powierzchni). W pół-nocnym i południowym fragmencie znajdują się niewielkie kompleksy leśne. Poza 2 rezerwatami przyrody i pomnikami przyrody, na terenie Gminy nie występują obszary chronione. Ma to pozytywny wpływ na możliwości zagospodarowania terenu bez większych ograniczeń.
- Gmina Pępowo na swoim terenie posiada wiele obiektów zabytkowych, w oparciu o które można rozwinąć rekreację oraz turystykę pieszo-rowerową. Pałace w Pępowie, Skoraszewicach czy Gębicach odznaczają się dużym potencjałem, jeszcze niewykorzystanym.

Mapa 4. Pokrycie terenu i sposób użytkowania ziemi w Gminie Pępowo



Źródło: Strategii Rozwoju Gminy Pępowo na lata 2021-2030, maj 2021r.

5. DIAGNOZA

5.1. Sfera społeczna:

- W 2021r. pomocą Gminnego Ośrodka Pomocy Społecznej w Pępowie objęto 127 rodzin (w tym: ze świadczeń finansowych i rzeczowych 61 rodzin oraz 66 rodzin z pomocy wyłącznie w postaci pracy socjalnej).
- W okresie od 1 stycznia do 31 grudnia 2021r. z pomocy w ramach Programu 500+ skorzystało 784 rodzin, czyli ponad 40 rodzin więcej w stosunku do roku 2020. Świadczeniem wychowawczym objętych zostało 1254 dzieci.
- Ze świadczeń rodzinnych, opiekuńczych i rodzicielskich w roku 2021 skorzystało 319 rodzin.
- Pomocą materialną o charakterze socjalnym dla uczniów zamieszkałych na terenie gminy Pępowo w 2021 r. w formie stypendiów objęto 20 uczniów.
- W 2021 roku w gminie Pępowo 22 rodzinom wielodzietnym wydano 71 Kart Dużej Rodziny.
- W 2021r. do Zespołu Interdyscyplinarnego wpłynęło 7 „Niebieskich kart” założonych przez Policję.
- 2021 roku w punkcie konsultacyjnym udzielono łącznie 264 porady dla 64 osób, w tym: 85 porad osobom z problemem alkoholowym, 179 porad dorosłym członkom rodziny osoby z problemem alkoholowym (w tym współuzależnionym i DDA).

- W Gminie Pępowo działają 2 przedszkola publiczne i jedno prywatne, przy czym upowszechnienie opieki przedszkolnej wynosiło w 2019 roku 76%, co jest zdecydowanie niższą wartością niż średnia dla powiatu gostyńskiego i województwa wielkopolskiego. Dostrzega się więc potencjał w zwiększeniu odsetka dzieci uczęszczających do przedszkoli, co pozwoli na powrót na rynek pracy części rodziców. Trendy społeczne oraz wyniki badania ankietowego wskazują na potrzebę zapewnienia usługi polegającej na opiece nad dziećmi do lat 3, która obecnie w Gminie nie funkcjonuje.
- System oświaty w Gminie opiera się na 2 szkołach podstawowych: w Pępowie i Skoraszewicach. Widoczne są różnice w infrastrukturze oraz wyposażeniu obu placówek, m.in. w zakresie stołówek czy szafek szkolnych, dlatego dostrzega się potrzebę dalszych działań mających na celu wyrównanie różnic lokalowych i infrastrukturalnych pomiędzy szkołami. Obie placówki aktywnie uczestniczą w programach i projektach edukacyjnych, a nauczyciele podejmują działania w ramach doksztalcania. Wyniki egzaminów ósmoklasistów, zarówno w roku 2019 jak i 2020, w większości nie odbiegają znacząco od średnich powiatowych i wojewódzkich. Negatywnie wyróżniają się jednak wyniki egzaminów z części języka angielskiego – są one niższe niż średnie dla powiatu i województwa.

5.2. Sfera gospodarcza:

Tabela 3 Budżet i finanse Gminy - Wykonanie dochodów i wydatków w 2021r.

| WYSZCZEGÓLNIENIE | PLAN NA DZIEŃ 31.12.2021 (PLN) | WYKONANIE NA DZIEŃ 31.12.2021 (PLN) | WYKONANIE (%) |
|----------------------------|---|--|--------------------------|
| DOCHODY OGÓŁEM | 33 738 779,45 | 35 080 584,19 | 103,98 |
| DOCHODY BIEŻĄCE | 31 166 755,70 | 31 838 822,86 | 102,16 |
| DOCHODY MAJĄTKOWE | 2 572 023,75 | 3 241 761,33 | 126,04 |
| | | | |
| WYDATKI OGÓŁEM | 35 363 030,61 | 31 932 129,03 | 90,30 |
| WYDATKI BIEŻĄCE | 29 585 194,53 | 27 599 094,72 | 93,29 |
| WYDATKI MAJĄTKOWE | 5 777 836,08 | 4 333 034,31 | 74,99 |
| | | | |
| NADWYŻKA+/DEFICYT- | -1 624 251,16 | 3 148 455,16 | ----- |
| | | | |
| NADWYŻKA OPERACYJNA | 1 581 561,17 | 4 239 728,14 | 268,07 |

Źródło: Dane źródłowe UG Pępowo

Ważniejsze podmioty prowadzące działalność gospodarczą na terenie miejscowości Pępowo:

- Debon - Debon Sp. z o.o. Produkcja przyczep do przewozu koni i boksów do stajni Pępowo, ul. Kobylińska
- F.H.U. Andrzej Małecki w Pępowie
- Stadnina Koni w Pępowie
- Gminna Spółdzielnia "Samopomoc Chłopska" w Pępowie
- MAT – BUD M. S. Bzdęga w Pępowie

- P.T.H.U. Justyna Waszak w Pępowie
 - Marian Kaczmarek - masarnia w Pępowie
 - "KWIECIŃSCY" Ośrodek Szkolenia, Biuro Usług BHP i PPOŻ
 - PPHU STRO – STAL Sławomir Stróżyk
 - Autocentrum Małecki Sp. z o. o.
 - MAT – MED Mateusz Andrzejewski Ratownictwo Medyczne
 - HTS MEDIJ Sp. z o.o.
 - Serwis Opon BZODEK
 - Restauracja „Gościniec Pępowo”
 - Restauracja „Pianoforte”
 - Ponadto funkcjonują zakłady usługowe, sieć sklepów, restauracje, pizzeria, bar, kwatery agroturystyczne.
- Gmina Pępowo charakteryzuje się niewielką liczbą podmiotów gospodarczych zarejestrowanych w rejestrze REGON, przy czym 98% z nich stanowią mikro i małe przedsiębiorstwa. Odniesienie liczby podmiotów gospodarczych w przeliczeniu na 1.000 mieszkańców pozwala porównać Gminę z powiatem gostyńskim i województwem wielkopolskim. Niestety, pomimo niewielkiego wzrostu tego wskaźnika na przestrzeni ostatnich lat, Gmina Pępowo negatywnie odznacza się na tle pozostałych jednostek.
 - Przyczyn tego można doszukiwać się m.in. w restrukturyzacji gospodarstw rolnych, wzroście mechanizacji i rezygnacją z prowadzenia działalności przez mniejsze podmioty. Ponadto lokalizacja Gminy nie jest jej atutem pod względem potrzeb większych przedsiębiorstw, które szukają przede wszystkim miejsc z dobrym dostępem do tras szybkiego ruchu.

5.3. Sfera środowiskowa:

- Gmina Pępowo posiada opracowany Plan Gospodarki Niskoemisyjnej przyjęty uchwałą nr XVII/104/2016 Rady Gminy Pępowo z dnia 23 maja 2016 r. Głównym celem Planu Gospodarki Niskoemisyjnej (PGN) jest ograniczenie zmian klimatycznych i zmniejszenie zanieczyszczenia powietrza poprzez zaplanowanie działań zmierzających do redukcji zużycia energii, zwiększenia wykorzystania źródeł odnawialnych oraz ograniczenia emisji gazów cieplarnianych.
- Zgodnie z Uchwałą nr XIV/108/2020 Rady Gminy Pępowo z dnia 17 lutego 2020 r. w sprawie określenia zasad udzielania dotacji celowej z budżetu Gminy Pępowo na dofinansowanie kosztów wymiany źródeł ciepła w budynkach i lokalach położonych na terenie Gminy Pępowo w roku 2021 dofinansowano wymianę 12 pieców. W ramach dofinansowania 15 zamontowano 6 kotłów gazowych, 6 kotłów opalanych paliwem stałym (ekogroszek, pellet).
- Na terenie gminy Pępowo znajduje się 17,8 ha obszarów objętych ochroną prawną, co stanowi zaledwie 0,2% powierzchni gminy. Objęte ochroną prawną zostały między innymi dwa rezerwaty znajdujące się na terenie gminy Pępowo: Rezerwat przyrody „Pępowo” – powierzchnia rezerwatu 12,21 ha – położony w pobliżu wsi Siedlec i Rezerwat przyrody „Czerwona róża” – powierzchnia rezerwatu 5,64 ha – położony na terenie leśnictwa Dobrapomoc, obręb Piaski.
- W Gminnym Rejestrze Pomników Przyrody znajduje się 31 pomników przyrody.
- Sieć hydrograficzna gminy Pępowo należy do systemu wodnego Baryczy (zlewania Odry). Przez środek gminy, przebiega południkowo – z północy na południe dolina rzeki Dąbroczny, która odpowiada za odwadnianie większości terenów omawianej gminy. Przez ten obszar

przebiega ona na odcinku o długości 9,3 km zaczynając swój bieg od źródła, znajdującego się w północnej części gminy.

5.4. Sfera przestrzenno-funkcjonalna:

- Podstawowy zarys i kierunki zagospodarowania gminy wyznacza studium uwarunkowań i kierunków zagospodarowania przestrzennego gminy. Teren gminy Pępowo posiada obowiązujące studium uwarunkowań i kierunków zagospodarowania przestrzennego gminy Pępowo zatwierdzone uchwałą nr XIV/86/99 Rady Gminy Pępowo z dnia 30 grudnia 1999 r., zmienione uchwałą nr XVII/101/2012 Rady Gminy Pępowo z dnia 28 czerwca 2012r.
- Teren Gminy Pępowo posiada łącznie 15 obowiązujących miejscowych planów zagospodarowania przestrzennego. Największe powierzchniowo miejscowe plany, związane są z lokalizacją turbin wiatrowych i ich oddziaływania akustycznego.
- Dla terenów, dla których nie ma uchwalonego miejscowego planu zagospodarowania przestrzennego, przedsięwzięcia są realizowane w drodze ustalenia warunków zabudowy i zagospodarowania terenu. W roku 2021 wydano łącznie 66 decyzji o warunkach zabudowy i zagospodarowania terenu, przy czym 82% z nich stanowiły decyzje o warunkach zabudowy, a pozostałe dotyczyły lokalizacji inwestycji celu publicznego.

W Studium określona została powierzchnia terenów przeznaczonych pod następujące funkcje:

- zabudowa mieszkaniowa (jednorodzinna i wielorodzinna) – 1,3 %,
- usługowa – 0,8%,
- techniczno-produkcyjna – 2%,
- komunikacyjna – 3%,

- infrastruktury technicznej – 1%,
- użytkowania rolniczego – 69,3%,
- zieleni i wód – 22,6%.

5.5. Sfera techniczna:

- Nadrzędny układ komunikacyjny i drogowy w Gminie Pępowo stanowią drogi powiatowe i gminne. Spośród dróg powiatowych przez teren Gminy Pępowo przebiegają: P 4803P, P 4907P, P 4914P, P4923P, P 4924P, P 4925P, P 4926P, P 4953P, P 4955P, P 4964P, P 4966P, P 5125P. Długość dróg powiatowych przebiegających przez teren Gminy wynosi około 80 km, a ich stan jest w większości dobry.
- Przez gminę Pępowo nie przebiegają drogi krajowa ani trasy szybkiego ruchu. Sieć komunikacyjną tworzą drogi powiatowe i gminne, które pomimo dobrego stanu na większości odcinków, stale wymagają remontu i modernizacji.
- W bieżącym utrzymaniu gminy znajduje się 76,426 km dróg gminnych, z czego 38,599 km drogi o nawierzchni bitumicznej, 1,494 km o nawierzchni betonowej, 0,421 km z kostki, 8,770 km brukowa, 7,700 km tłuczniowa.
- Na terenie Gminy Pępowo istnieją 4 stacje posiadające 8 ujęć wodnych o wydajności zabezpieczającej potrzeby gminy. Stacje zlokalizowane są w miejscowościach Siedlec, Pępowo Krzyżanki i Wilkonice. Obecnie z sieci zbiorowego zaopatrzenia w wodę korzystają wszystkie miejscowości z terenu gminy Pępowo, z tym, że miejscowość Czeluścín z SUW w Łągiewnikach w gm. Kobylin. Ponadto SUW w Pępowie zasila również miejscowość Gumienice w gm. Pogorzela, a SUW w Krzyżankach miejscowości Chwałkowo, Potarzyca i część Posadowa w gm. Krobia.

- Podstawowe parametry dotyczące infrastruktury wodociągowej i sanitarnej są następujące:
 - długość sieci wodociągowej wynosi 98,17 km,
 - długość sieci kanalizacji sanitarnej wynosi 34,58 km,
 - długość sieci kanalizacji deszczowej wynosi ok. 12 km.
- Ścieki zbierane z terenu gminy Pępowo siecią kanalizacji sanitarnej oraz taborem asenizacyjnych kierowane są do oczyszczalni ścieków w Pępowie.
- Na terenie Gminy istnieją cztery stacje uzdatniania wody w miejscowościach Wilkonice, Siedlec, Krzyżanki i Pępowo. Jakość wody uzdatnionej spełnia wymagania jakim powinna odpowiadać woda do picia i do celów gospodarczych.
- Sieć kanalizacji sanitarnej posiadają następujące miejscowości: Pępowo, Siedlec, Babkowice, Gębice, Krzekotowice i częściowo Krzyżanki. W pozostałych wsiach ścieki odprowadzane są do zbiorników bezodpływowych lub przydomowych oczyszczalni ścieków. Ścieki wywożone taborem asenizacyjnym trafiają do oczyszczalni w Pępowie.
- W najbliższym czasie skanalizowana zostanie pozostała część Krzyżanek. Istniejący stan infrastruktury w zakresie kanalizacji nie odbiega od przeciętnego w Polsce.
- W zakresie elektryfikacji Pępowo nie odbiega od standardów krajowych. Przez Gminę przebiega linia napowietrzna WN 110 KW o długości ok. 7,5 km
- Ilość wytwarzanych odpadów szacuje się rocznie na ponad 240 t. Na terenie Gminy, we wsi Czełuścin, znajduje się obecnie zrekultywowane składowisko odpadów komunalnych o łącznej powierzchni 0,95 ha.

5.6. Wnioski z diagnozy Gminy Pępowo

Poniżej prezentujemy wnioski z Diagnozy Gminy Pępowo w sferze społecznej, gospodarczej i przestrzennej w ramach projektowania Lokalnego Programu Rewitalizacji 2022-2023 (diagnoza służąca wyznaczeniu obszaru zdegradowanego i obszaru rewitalizacji):

- ❖ W 2021r. dodatki przyrost naturalny (82 urodzenia - 62 zgony, m. Pępowo 19 urodzenia – 23 zgony);
- ❖ niewielki mieszkaniowy zasób komunalny (większość w m. Pępowo - 23), w tym brak lokali socjalnych;
- ❖ duża liczba porad (264) przeciwalkoholowych;
- ❖ brak form opieki dla dzieci do lat 3 (brak żłobka);
- ❖ problemy społeczne (starzenie się społeczeństwa, alkoholizm);
- ❖ potencjał turystyczny i rekreacyjny wielu obiektów zabytkowych (niewykorzystany);
- ❖ brak samorządowych programów społecznych - lokalnej karty seniora, lokalnej karty rodziny wielodzietnej;
- ❖ brak samorządowych mechanizmów partycypacyjnych - budżet obywatelski, inicjatywa lokalna;
- ❖ niski poziom wsparcia NGO z budżetu gminy (około 20 tyś zł, 7 inicjatyw).

6. DIAGNOZA CZYNNIKÓW I ZJAWISK KRYZYSOWYCH

- **dominująca liczba mieszkańców na terenie miejscowości Pępowo**, które zamieszkuje ok. 31,38% mieszkańców całej Gminy i ponad 3-krotnie większe od drugiej największej miejscowości w Gminie

Tabela 4. Wykaz miejscowości i liczba zameldowanych osób na terenie gm. Pępowo (stan na 31.12.2021r.)

| | Mieszkańcy | | |
|---------------|-------------|---------------|-------------|
| | Pobyt stały | Pobyt Czasowy | Razem |
| Babkowice | 371 | 4 | 375 |
| Czełuścin | 232 | 4 | 236 |
| Czełuścinek | 68 | 0 | 68 |
| Gębice | 373 | 3 | 376 |
| Kościuszkowo | 135 | 0 | 135 |
| Krzekotowice | 288 | 6 | 294 |
| Krzyżanki | 250 | 3 | 253 |
| Ludwinowo | 323 | 5 | 328 |
| Magdalenki | 193 | 0 | 193 |
| Pasierby | 290 | 2 | 292 |
| Pępowo | 1827 | 44 | 1871 |
| Siedlec | 519 | 3 | 522 |
| Skoraszewice | 549 | 7 | 556 |
| Wilkonice | 461 | 2 | 463 |
| Razem | 5879 | 83 | 5962 |

Źródło: Dane źródłowe UG Pępowo

- **negatywne tendencje demograficzne** – ujemny przyrost naturalny w miejscowości Pępowo (19:23), w przeciwieństwie do całej Gminy w 2021 roku

Tabela 5. Wykaz urodzeń w poszczególnych miejscowościach Gminy Pępowo w 2021r.

| Miejscowość | Urodzenia | | |
|-------------------------|-----------|-------------|-----------|
| | Chłopcy | Dziewczynki | Razem |
| Babkowice | 3 | 5 | 8 |
| Czełuscin + Czełuscinek | 1 | 2 | 3 |
| Gębice | 3 | 3 | 6 |
| Kościuszkowo | 2 | 1 | 3 |
| Krzekotowice | 4 | 2 | 6 |
| Krzyżanki | 1 | 2 | 3 |
| Ludwinowo | 1 | 3 | 4 |
| Magdalenki | 3 | - | 3 |
| Pasierby | - | 1 | 1 |
| Pępowo | 9 | 10 | 19 |
| Siedlec | 7 | 5 | 12 |
| Skoraszewice | 5 | 4 | 9 |
| Wilkonice | 4 | 1 | 5 |
| Razem | 43 | 39 | 82 |

Źródło: Dane źródłowe UG Pępowo

Tabela 6. Wykaz zgonów w poszczególnych miejscowościach Gminy Pępowo w 2021r

| Miejscowość | Zgony | | |
|-------------------------|-----------|-----------|-----------|
| | Mężczyźni | Kobiety | Razem |
| Babkowice | 1 | - | 1 |
| Czełuscin + Czełuscinek | 2 | 1 | 3 |
| Gębice | 3 | 2 | 5 |
| Kościuszkowo | - | 2 | 2 |
| Krzekotowice | 1 | 1 | 2 |
| Krzyżanki | 2 | 1 | 3 |
| Ludwinowo | 3 | 2 | 5 |
| Magdalenki | - | 1 | 1 |
| Pasierby | - | 1 | 1 |
| Pępowo | 9 | 14 | 23 |
| Siedlec | 3 | 3 | 6 |
| Skoraszewice | 5 | 1 | 6 |
| Wilkonice | 3 | 1 | 4 |
| Razem | 32 | 30 | 62 |

Źródło: Dane źródłowe UG Pępowo

- **brak opieki żłobkowej dzieci do lat 3** – szczególnie dotkliwe w miejscowości Pępowo
- **koncentracja mieszkaniowego zasobu komunalnego (23) na terenie miejscowości Pępowo**, przy jednoczesnym braku lokali socjalnych

Tabela 7. Wykaz mieszkaniowego zasobu komunalnego w Gminie Pępowo

| Lp. | Adres | Liczba mieszkań |
|-----|---------------------------------|-----------------|
| 1 | Pępowo, ul. St. Nadstawek 1/2 | 1 |
| 2 | Pępowo, ul. St. Nadstawek 4 | 4 |
| 3 | Pępowo, ul. St. Nadstawek 7 | 5 |
| 4 | Pępowo, ul. L. Mycielskiego 2 | 3 |
| 5 | Pępowo, ul. Powstańców Wlkp. 23 | 10 |
| 6 | Siedlec 75 | 5 |
| 7 | Babkowice 2/4 | 1 |
| 8 | Czeluścin 11 | 2 |
| 9 | Czeluścin 12 | 1 |
| 10 | Czeluścin 35 | 2 |
| 11 | Krzekotowice 3 | 2 |
| 12 | Magdalenki 9 | 1 |
| 13 | Skoraszewice 15 | 3 |
| 14 | Skoraszewice 20 | 1 |

Źródło: Dane źródłowe UG Pępowo

- **słabsze zaangażowanie społeczne – niższa frekwencja wyborcza na terenie miejscowości Pępowo** wobec wskaźników całej Gminy (w ostatnich wyborach ogólnokrajowy – II tura wyborów prezydenckich 2020r.) Frekwencja w drugiej turze wyborów Prezydenta Rzeczypospolitej Polskiej w 2020 r.
 - **67,04 % Obwody Pępowo (OKW Pępowo)**
 - **67,55 % Obwody pozostałe (OKW Skoraszewice i Babkowice)**

Tabela 8. Frekwencja w drugiej turze wyborów Prezydenta Rzeczypospolitej Polskiej w 2020 r.

Frekwencja w drugiej turze wyborów Prezydenta Rzeczypospolitej Polskiej w 2020 r.

Do 12 Do 17 **Ostateczna**

gm. Pępowo

Frekwencja 67,42%
 Liczba kart ważnych 3 147
 Liczba uprawnionych 4 668

Frekwencja w obwodowych komisjach wyborczych

| Numer | Obwodowa Komisja Wyborcza | Liczba uprawnionych | Liczba kart wydanych | Liczba kart wyjętych z kopert na kartę do głosowania | Liczba kart ważnych | Liczba głosów ważnych | Liczba kart ważnych * 100 / Liczba uprawnionych |
|--------------|--|---------------------|----------------------|--|---------------------|-----------------------|---|
| 1 | Szkoła Podstawowa w Pępowie, ul. Powstańców Wielkopolskich 44 (hol starego budynku), 63-830 Pępowo | 1 472 | 1 008 | 9 | 1 017 | 997 | 69,09% |
| 2 | Szkoła Podstawowa w Pępowie, ul. Powstańców Wielkopolskich 44 (hol nowego budynku-byłe gimnazjum), 63-830 Pępowo | 1 111 | 717 | 5 | 722 | 717 | 64,99% |
| 3 | Szkoła Podstawowa w Skoraszewicach nr 15a, Skoraszewice 15a, 63-830 Pępowo | 1 032 | 701 | 10 | 711 | 703 | 68,90% |
| 4 | Świetlica wiejska w Babkowicach, Babkowice 42, 63-830 Pępowo | 1 053 | 696 | 1 | 697 | 692 | 66,19% |
| Razem | | 4 668 | 3 122 | 25 | 3 147 | 3 109 | 67,42% |

Źródło: Dane źródłowe UG Pępowo

6.1. Analiza wskaźnikowa

6.1.1. Przyrost naturalny:

Tabela 9. Analiza wskaźnikowa – przyrost naturalny

| Miejscowość | Przyrost naturalny | | |
|-------------------------|--------------------|--------------|-------------|
| | Urodzenia w 2021 | Zgony w 2021 | Razem |
| Babkowice | 8 | 1 | + 7 |
| Czeluścin + Czeluścinek | 3 | 3 | 0 |
| Gębice | 6 | 5 | + 1 |
| Kościuszkowo | 3 | 2 | + 1 |
| Krzekotowice | 6 | 2 | + 4 |
| Krzyżanki | 3 | 3 | 0 |
| Ludwinowo | 4 | 5 | -1 |
| Magdalenki | 3 | 1 | +2 |
| Pasierby | 1 | 1 | 0 |
| Pępowo | 19 | 23 | -4 |
| Siedlce | 12 | 6 | + 6 |
| Skoraszewice | 9 | 6 | + 3 |
| Wilkonice | 5 | 4 | + 1 |
| Razem | 82 | 62 | + 20 |

Źródło: Opracowanie własne na podstawie danych źródłowych UG Pępowo

6.1.2. Koncentracja ludności

Tabela 10. Analiza wskaźnikowa – koncentracja ludności

| Miejscowość | Mieszkańcy | | |
|---------------|--------------|----------------|-------------|
| | Pobyty stały | Pobyty Czasowy | Razem |
| Babkowice | 371 | 4 | 375 |
| Czeluścin | 232 | 4 | 236 |
| Czeluścinek | 68 | 0 | 68 |
| Gębice | 373 | 3 | 376 |
| Kościuszkowo | 135 | 0 | 135 |
| Krzekotowice | 288 | 6 | 294 |
| Krzyżanki | 250 | 3 | 253 |
| Ludwinowo | 323 | 5 | 328 |
| Magdalenki | 193 | 0 | 193 |
| Pasierby | 290 | 2 | 292 |
| Pępowo | 1827 | 44 | 1871 |
| Siedlce | 519 | 3 | 522 |
| Skoraszewice | 549 | 7 | 556 |
| Wilkonice | 461 | 2 | 463 |
| Razem | 5879 | 83 | 5962 |

Źródło: Opracowanie własne na podstawie danych źródłowych UG Pępowo

6.1.3. Lokalizacja mieszkań komunalnych i socjalnych

Tabela 11. Analiza wskaźnikowa – lokalizacja mieszkań komunalnych i socjalnych

| Lp. | Adres | Liczba mieszkań (szt.) |
|-----|---------------------------------------|------------------------|
| 1 | Pępowo, ul. St.Nadstawek 1/2 | 1 |
| 2 | Pępowo, ul. St.Nadstawek 4 | 4 |
| 3 | Pępowo, ul. St.Nadstawek 7 | 5 |
| 4 | Pępowo, ul. L. Mycielskiego 2 | 3 |
| 5 | Pępowo, ul. Powstańców Wlkp.23 | 10 |
| 6 | Siedlec 75 | 5 |
| 7 | Babkowice 2/4 | 1 |
| 8 | Czeluścin 11 | 2 |
| 9 | Czeluścin 12 | 1 |
| 10 | Czeluścin 35 | 2 |
| 11 | Krzekotowice 3 | 2 |
| 12 | Magdalenki 9 | 1 |
| 13 | Skoraszewice 15 | 3 |
| 14 | Skoraszewice 20 | 1 |
| | RAZEM | 41 |

Źródło: Opracowanie własne na podstawie danych źródłowych UG Pępowo

6.1.4. Frekwencja wyborcza:

Tabela 12. Analiza wskaźnikowa – frekwencja wyborcza

| Obwodowe Komisje Wyborcze | Frekwencja (%) |
|---------------------------|-----------------------|
| <u>Pępowo</u> | <u>67,04 %</u> |
| Skoraszewice, Babkowice | 67,55 % |

Źródło: Opracowanie własne na podstawie danych źródłowych UG Pępowo

6.2.Przesłanki wyznaczenia obszaru zdegradowanego i obszaru rewitalizacji

- 🌿 miejscowość Pępowo **dominującą stolicą całej Gminy**
- 🌿 obszar miejscowości Pępowo - **koncentracja życia** społecznego, edukacyjnego, kulturalnego, sportowego i gospodarczego Gminy
- 🌿 Pępowo stolicą gminy – **baza infrastrukturalna** (oświatowa, sportowa, kulturalna, infrastrukturalna, gospodarcza)
- 🌿 W konsekwencji to na tym obszarze **występują w ponadprzeciętnym zakresie i koncentrują się negatywne zjawiska społeczne, infrastrukturalne, środowiskowe, przestrzenne i gospodarcze.**
- 🌿 Mając na uwadze tego rodzaju zdiagnozowane tendencje uzasadnionym merytorycznie założeniem będzie **wyznaczenie obszaru rewitalizacji na terenie Gminy Pępowo w obrębie miejscowości Pępowo**

7. SKALA I CHARAKTER POTRZEB REWITALIZACYJNYCH

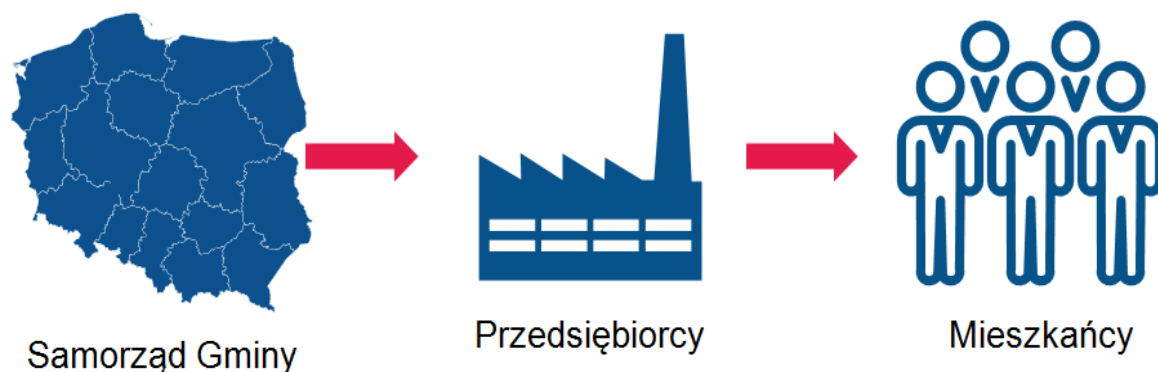
Wobec wniosków z przeprowadzonej diagnozy oraz przesłanek związanych z wyznaczeniem obszaru rewitalizacji **skala potrzeb rewitalizacyjnych w Gminie Pępowo koncentruje się terytorialnie na obszarze miejscowości Pępowo.**

Dominujący **charakter potrzeb rewitalizacyjnych (społecznych i inwestycyjnych)** można zaś określić w następujących dziedzinach:

- opieka żłobkowa (rewitalizacja społeczna)
- aktywna polityka senioralna (rewitalizacja społeczna)
- profilaktyka przeciwdziałania alkoholizmowi (rewitalizacja społeczna)
- odnowa zabytkowych obiektów (rewitalizacja infrastrukturalna)
- odnowa stawów przyrodniczych (rewitalizacja środowiskowa)

Szczególną potrzebą jest **właściwa koordynacja i spójność procesu rewitalizacji** ze strony gminy we współpracy z lokalnymi przedsiębiorcami. Takie wielowymiarowe charakter rewitalizacji ma zapewnić i ułatwić od strony formalno-organizacyjnej niniejszy Lokalny Program Rewitalizacji Gminy Pępowo.

Schemat 2. Uczestnicy procesu rewitalizacji



Źródło: Opracowanie własne

7.1. Zasięg przestrzenny obszaru zdegradowanego i obszaru rewitalizacji

Życie społeczno-edukacyjne i gospodarcze gminy koncentruje się **na obszarze miejscowości Pępowo**, szczególnie w jej centralnej części.

W konsekwencji to na tym obszarze **występują w ponadprzeciętnym zakresie i koncentrują się negatywne zjawiska społeczne, infrastrukturalne, środowiskowe, przestrzenne i gospodarcze.**

Mając na uwadze tego rodzaju zdiagnozowane tendencje uzasadnionym merytorycznie założeniem będzie **wyznaczenie obszaru rewitalizacji na terenie Gminy Pępowo w obrębie miejscowości Pępowo, zgodnie z poniższym szkicem.**

Mapa 5. Obszar Rewitalizacji – Centrum m. Pępowo



Źródło: Opracowanie własne

Wyznaczony obszar rewitalizacji spełnia zarówno wymagania dotyczące maksymalnych 20% powierzchni gminy jak i maksymalnie 30% jej mieszkańców.

Powierzchnia gminy Pępowo wynosi 8.660 ha, a **wyznaczonego obszaru rewitalizacji ok. 400 ha (ok. 4,6 %)**.

Liczba mieszkańców gminy Pępowo wynosi 5.962 osób (stan na 31 grudnia 2021 r.) a **liczba mieszkańców obszaru rewitalizacji nie przekracza 1.500 osób (ok. 25 %)**.

7.2. Partycypacja społeczna

- Proces tworzenia Lokalnego Programu Rewitalizacji Gminy Pępowo na lata 2022-2023 zawiera również etap ogólnodostępnych konsultacji społecznych wraz z otwartym spotkaniem dla społeczności Mieszkańców.
- Zakres i forma konsultacji społecznych to również możliwość dla lokalnych przedsiębiorców, właścicieli nieruchomości i organizacji społecznych zgłoszenia własnego przedsięwzięcia rewitalizacyjnego.
- Stronie internetowej Gminy Pępowo <https://www.pepowo.pl/> to ogólnodostępna przestrzeń na formularz konsultacyjny Projektu LPR oraz wzór karty przedsięwzięcia dla podmiotów chcących zgłosić swój projekt w ramach Programu.

Bezpośrednim celem konsultacji społecznych jest zapoznanie mieszkańców z szansami, jakie daje proces rewitalizacji, konsultacja projektu dokumentu, ocena zdefiniowanych przez gminę projektów

rewitalizacyjnych oraz możliwość zgłoszenia dodatkowych pomysłów i projektów.

Wskazana forma komunikacji to możliwość zgłaszania uwag i projektów przedsięwzięć odnośnie zakresu Programu Rewitalizacji. Prowadzone badania ankietowe mają charakter anonimowego zestawu pytań z możliwością zamieszczenia uwag o charakterze opisowym.

7.3. Cele rewitalizacji

7.3.1. Cele strategiczne

Celem strategicznym Lokalnego Programu Rewitalizacji Gminy Pępowo na lata 2022-2023 będzie **zintegrowana odnowa i podniesienie jakości życia społeczno-gospodarczego na obszarze rewitalizacji w miejscowości Pępowo** w sferze społecznej, przestrzenno - funkcjonalnej, środowiskowej, gospodarczej i technicznej.

7.3.2. Cele operacyjne (wskaźniki)

Cele operacyjne Lokalnego Programu Rewitalizacji Gminy Pępowo na lata 2022-2023:

- podniesienie atrakcyjności turystycznej, przyrodniczej i rekreacyjnej gminy poprzez odnowę substancji zabytkowej i zasobów przyrodniczych na terenie miejscowości Pępowo – liczba turystów, gości oraz realizowanych inicjatyw
- odwrócenie negatywnej tendencji demograficznej – dodatni przyrost naturalny na terenie miejscowości Pępowo
- zapewnienie opieki żłobkowej dla dzieci do lat 3 na terenie miejscowości Pępowo – liczba dzieci uczęszczająca do gminnego żłobka

- podniesienie jakości profilaktyki przeciwalkoholowej – zmniejszenie liczby koniecznych porad w zakresie uzależnień
- wzrost poziomu wielopokoleniowej integracji społecznej – wzrost liczby społeczno-edukacyjnych inicjatyw

7.3.3. Wizja stanu obszaru po przeprowadzeniu rewitalizacji

Planowany i pożądany stan obszaru rewitalizacji w efekcie realizacji założeń i projektów ujętych w ramach niniejszego Lokalnego Programu Rewitalizacji Gminy Pępowo ma doprowadzi do:

- Centrum Pępowa atrakcyjnego turystycznie i rekreacyjnie, również pod względem infrastrukturalnym i przestrzennym
- Społeczność Pępowa zintegrowana społecznie w wymiarze międzypokoleniowym z efektywnym pakietem usług samorządowych „od malucha do seniora”

7.4. Strategiczne przedsięwzięcia rewitalizacyjne

7.4.1. Projekty inwestycyjne gminne

- Rewitalizacja centrum Pępowa wraz z budową biblioteki publicznej, infrastrukturą towarzyszącą oraz odrestaurowaniem budynku „Szpitalik”
- Rewitalizacja i rewaloryzacja (modernizacja) przyrodnicza stawów w Pępowie wraz z budową infrastruktury turystycznej
- Budowa żłobka w Pępowie wraz z infrastrukturą towarzyszącą

7.4.2. Projekty społeczne gminne

- Senior and Junior – program aktywizujący oraz integrujący społecznie seniorów z młodzieżą
- Bezpieczny i świadomy Senior – projekt edukacyjny dla seniorów w zakresie szeroko rozumianego bezpieczeństwa
- Alkohol szkodzi każdemu i w każdym wieku – program profilaktyczny dotyczący przeciwdziałania alkoholizmowi

Powyższa „**Szóstka dla Pępowa**” stanowiąca kluczowe samorządowe działania rewitalizacyjne – zarówno **inwestycyjne** (infrastrukturalne i środowiskowe) jak i **społeczne** (integracyjne, edukacyjne, profilaktyczne) to spójny, zintegrowany i odpowiadający rzeczywistym potrzebom program efektywnej i intensywnej realizacji **procesów rewitalizacyjnych bezpośrednio przez Gminę Pępowo** w najbliższym okresie objętym Lokalnym Programem Rewitalizacji.

Równocześnie w ramach Projektu Lokalnego Programu Rewitalizacji – szczególnie w toku jego konsultacji społecznych – samorząd jako inicjator i koordynator procesów rewitalizacyjnych w ramach LPR – liczy na współpracę i zaangażowanie w zakresie projektów rewitalizacyjnych ze strony **lokalnych przedsiębiorców i organizacji społecznych**, co od strony podmiotowej jak i przedmiotowej dopełni oraz wzmocni jego wielowymiarowy i całościowy charakter.

7.4.3. Projekty inwestycyjne innych podmiotów

W toku konsultacji społecznych do Projektu Lokalnego Programu Rewitalizacji Gminy Pępowo zostało zgłoszone przez przedsiębiorcę przedsięwzięcie rewitalizacyjne uznane za strategiczne:

- Rewitalizacja zespołu pałacowo-parkowego w Pępowie w celu nadania mu nowych funkcji społecznych, gospodarczych i kulturowych

Fotografia 6. Pałac w Pępowie z lotu ptaka



Źródło: Dane źródłowe UG Pępowo

Fotografia 7. Pałac w Pępowie - wejście główne (fot.1)



Źródło: Opracowanie własne

Fotografia 8. Pałac w Pępowie - wejście główne (fot.2)



Źródło: Opracowanie własne

Fotografia 9. Park przy Pałacu w Pępowie



Źródło: Opracowanie własne

7.4.4. Wykaz przedsięwzięć rewitalizacyjnych

Tabela 13. Wykaz zdefiniowanych przedsięwzięć rewitalizacyjnych.

| Lp. | NAZWA PRZEDSIĘWZIĘCIA REWITALIZACYJNEGO | REALIZATOR / INWESTOR | PLANOWANY OKRES REALIZACJI | SZACUNKOWE KOSZTY |
|-----|---|----------------------------|----------------------------|-------------------|
| 1. | Rewitalizacja centrum Pępowa wraz z budową biblioteki publicznej, infrastrukturą towarzyszącą oraz odrestaurowaniem budynku „Szpitalik” | Gmina Pępowo | 2022-2023 | 8 750 000 zł |
| 2. | Rewitalizacja i rewaloryzacja (modernizacja) przyrodnicza stawów w Pępowie wraz z budową infrastruktury turystycznej | Gmina Pępowo | 2022-2023 | 8 000 000 zł |
| 3. | Budowa żłobka w Pępowie wraz z infrastrukturą towarzyszącą | Gmina Pępowo | 2022-2023 | 3 400 000 zł |
| 4. | Senior and Junior – program aktywizujący oraz integrujący społecznie seniorów z młodzieżą | Gmina Pępowo | 2023 | 25 000 zł |
| 5. | Bezpieczny i świadomy Senior – projekt edukacyjny dla seniorów w zakresie szeroko rozumianego bezpieczeństwa | Gmina Pępowo | 2023 | 15 000 zł |
| 6. | Alkohol szkodzi każdemu i w każdym wieku – program profilaktyczny dotyczący przeciwdziałania alkoholizmowi | Gmina Pępowo | 2023 | 15 000 zł |
| 7. | Rewitalizacja zespołu pałacowo-parkowego w Pępowie w celu nadania mu nowych funkcji społecznych, gospodarczych i kulturowych | Pałac w Pępowie Sp. z o.o. | 2022-2023 | 35 500 000 zł |

Źródło: Opracowanie własne

7.4.5. Zakres realizowanych zadań

Tabela 14. Zakres przedsięwzięć rewitalizacyjnych.

| Lp. | NAZWA PRZEDSIĘWZIĘCIA REWITALIZACYJNEGO | ZAKRES REALIZOWANYCH ZADAŃ |
|-----|---|---|
| 1. | Rewitalizacja centrum Pępowa wraz z budową biblioteki publicznej, infrastrukturą towarzyszącą oraz odrestaurowaniem budynku „Szpitalik” | <p>Wykonanie robót budowlanych wraz z opracowaniem dokumentacji projektowej niezbędnej do uzyskania pozwolenia a budowę, w tym:</p> <ul style="list-style-type: none"> a) rozbiórka istniejącej zabudowy o charakterze handlowo-usługowym oraz zabudowy gospodarczo-garażowej; b) budowa budynku użyteczności publicznej - wielofunkcyjnego usługowego z biblioteką, informacją turystyczną i pawilonami handlowymi (6 boksów) wraz z niezbędną infrastrukturą techniczną, w miejscu ww. zabudowy handlowo-usługowej i gospodarczo-garażowej; c) renowacja komunalnego budynku mieszkalnego wielorodzinnego „Szpitalik” wpisanego do Gminnej i Wojewódzkiej Ewidencji Zabytków - remont dachu, renowacja elewacji, d) odnowienie pomnika Powstańców Wielkopolskich, e) urządzenie terenów zieleni z małą architekturą. |
| 2. | Rewitalizacja i rewaloryzacja (modernizacja) przyrodnicza stawów w Pępowie wraz z budową infrastruktury turystycznej | <p>Wykonanie robót budowlanych wraz z opracowaniem dokumentacji projektowej niezbędnej do uzyskania pozwolenia na budowę, w tym:</p> <ul style="list-style-type: none"> a) remont drogi powiatowej wraz z oświetleniem drogowym i remontem budowli mostowej (ul. Parkowa), b) remont i przebudowa ścieżki pieszo – rowerowej łączącej stawy, c) remont i przebudowa drogi wewnętrznej stanowiącej część ul. Sportowej, d) renowacja i przebudowa zbiornika wodnego wraz z rewitalizacją terenu wokół zbiornika wodnego przy „Grodzisku” e) renowacja i przebudowa zbiornika wodnego wraz z rewitalizacją terenu wokół zbiornika wodnego przy „Bażantarni”. |
| 3. | Budowa żłobka w Pępowie wraz z infrastrukturą towarzyszącą | <p>Budowa żłobka dla dzieci. Planowany obiekt to dwuoddziałowy żłobek dla dzieci do lat 3. W każdym oddziale przewiduje się maksymalną liczbę 16 dzieci. Każda z sal wyposażona zostanie w certyfikowane meble. Do każdej sali zaprojektowano łazienkę oraz pomieszczenie pomocnicze dla personelu. Przy obiekcie zaprojektowano teraz oraz plac zabaw. Żłobek będzie czynny w trybie 9 godzin.</p> |

| Lp. | NAZWA PRZEDSIĘWZIĘCIA REWITALIZACYJNEGO | ZAKRES REALIZOWANYCH ZADAŃ |
|-----|--|---|
| 4. | Senior and Junior – program aktywizujący oraz integrujący społecznie seniorów z młodzieżą | Cykl spotkań i inicjatyw integracyjnych – sportowych, kulturalnych i edukacyjnych. |
| 5. | Bezpieczny i świadomy Senior – projekt edukacyjny dla seniorów w zakresie szeroko rozumianego bezpieczeństwa | Cykl warsztatów edukacyjnych dotyczących bezpieczeństwa finansowego, internetowego, drogowego i mieszkaniowego. |
| 6. | Alkohol szkodzi każdemu i w każdym wieku – program profilaktyczny dotyczący przeciwdziałania alkoholizmowi | Cykl działań edukacyjno-profilaktycznych m.in.: warsztaty, szkolenia, sesje terapeutyczne. |
| 7. | Rewitalizacja zespołu pałacowo-parkowego w Pępowie w celu nadania mu nowych funkcji społecznych, gospodarczych i kulturowych | <p>W ramach przedsięwzięcia nastąpi zmiana sposobu użytkowania pałacu w Pępowie wraz z infrastrukturą stanowiącą pozostałą część pałacową tj. dwoma oficynami, powozownią (stajnią), a także budową nowego obiektu pełniącego funkcje konferencyjne. Wskazane nieruchomości stanowią przedmiot rewitalizacji i w jej wyniku pełnić będą zupełnie nowe funkcje.</p> <p>Obiekt „Zespół Pałacowy Pępowo” świadczył będzie usługi noclegowe, gastronomiczne, szkoleniowe 24 godziny na dobę i 7 dni w tygodniu.</p> <p>W ramach prac rewitalizacyjnych (pałac, oficyna północna, oficyna południowa, powozownia) przeprowadzone zostaną następujące prace:</p> <ul style="list-style-type: none"> • prace fundamentowe, • konserwacja i restauracja substancji zabytkowej, • wyburzenia elementów kolidujących z zabytkową formą pałacu, • wzmocnienie, uzupełnienie i częściowe wykonanie nowych fundamentów, • uzupełnienie zabytkowych struktur w oparciu o tradycyjną technologię, • prace izolacyjne przeciwwodne i przeciwwilgociowe, • wprowadzenie konstrukcji wzmacniającej strukturę budynku, • wprowadzenie nowych elementów budowlanych takich, jak: ścian, klatek schodowych, podpiwniczenia, szybu windowego, • wykonanie nowych warstw podłogowych, • wymiana stolarki okiennej na nową drewnianą z zachowaniem obecnych podziałów i wprowadzeniem nowych wymiana i uzupełnienie |

| Lp. | NAZWA PRZEDSIĘWZIĘCIA REWITALIZACYJNEGO | ZAKRES REALIZOWANYCH ZADAŃ |
|-----|---|---|
| | | <p>stolarki drzwiowej,</p> <ul style="list-style-type: none"> • elewacje - wykonanie nowych powłok malarskich z naprawą tynków w miejscach uszkodzeń, • prace budowlano-konstrukcyjne związane z budową łączników zewnętrznych i tarasu. <p>W ramach prac budowlanych dotyczących budowy obiektu konferencyjnego przeprowadzone zostaną następujące prace:</p> <ul style="list-style-type: none"> • roboty fundamentowe, • prace izolacyjne przeciwwodne i przeciwwilgociowe, • roboty murowe, • wykonanie specjalnych elementów budowlanych: ścian, klatek schodowych, podpiwniczenia, szybu windowego, • wykonanie więźby dachowej, • wykonanie warstw podłogowych z posadzkami i parkietami, • wykonanie i montaż stolarki okiennej, • wykonanie i montaż stolarki drzwiowej, • elewacje - wykonanie tynków i okładzin elewacyjnych, • dach - wykonanie warstw dachowych i poszycia, utrzymanego w charakterze istniejącej zabudowy, • montaż orynnowania wraz z wykonaniem instalacji odgromowej. <p>Wykonane zostaną niezbędne prace instalacyjne w zakresie elektrycznym i teletechnicznym, m.in.</p> <ul style="list-style-type: none"> • Plan zagospodarowania terenu, linie zasilające niskiego napięcia łączące stację transformatorową z poszczególnymi budynkami, • Instalacje wewnętrzne pokoi - wewnętrzne instalacje gniazd, oświetlenia, automatyki w pomieszczeniach pełniących role pokoi hotelowych, • Rozdzielnice - tablice bezpiecznikowe mające za zadanie dystrybucję zasilania do poszczególnych odbiorników, • Okablowanie - linie niskiego napięcia zasilające tablice bezpiecznikowe, urządzenia technologiczne, • Oświetlenie awaryjne - oprawy które mają za zadanie oświetlić wyjścia i drogi komunikacyjne w razie zaniku napięcia, • Instalacja strukturalna - instalacja mająca zapewnić przyłączenie do sieci Internetowej oraz telefonicznej, • System KD - system kontroli dostępu, • System CCTV - system monitoringu, • SSWiN - na terenie obiektu projektuje się system sygnalizacji włamania i napadu, |

| Lp. | NAZWA PRZEDSIĘWZIĘCIA REWITALIZACYJNEGO | ZAKRES REALIZOWANYCH ZADAŃ |
|-----|---|---|
| | | <ul style="list-style-type: none"> • System SAP – system sygnalizacji pożaru, Instalacja TV, • Instalacja odgromowa. <p>W wyniku realizacji przedsięwzięcia nastąpi również podniesienie funkcjonalności i atrakcyjności terenu przed głównym wejściem do budynku pałacu. Planowane prace obejmować będą m.in.:</p> <ul style="list-style-type: none"> • Rozbiórkę istniejących nawierzchni utwardzonych oraz oświetlenia, • Demontaż elementów małej architektury, • Oczyszczenie terenu, • Renowację istniejącego ogrodzenia frontowego, • ozbiorke elementów małej architektury, • Renowację nawierzchni utwardzonych dla ruchu kołowego i pieszego oraz potrzeb obsługi terenu, • Budowę miejsc postojowych dla pojazdów osobowych oraz dla potrzeb obsługi terenu w tym 4 miejsca przeznaczone dla osób niepełnoprawnych, • Budowę tarasu przy budynku pałacu od strony wschodniej, • Budowę elementów małej architektury, • Renowację istniejących schodów, • Ukształtowanie i niwelację terenu, • Wykonanie gospodarki drzewostanem wraz z wycinką sanitarną oraz pielęgnacją zachowanego drzewostanu, • Wykonanie systemu automatycznego nawadniania, • Wykonanie badań archeologicznych z godnie z decyzją i wskazaniem Konserwatora Zabytków, • Wykonanie nasadzeń izolacyjnych i dekoracyjnych |

Źródło: Opracowanie własne na podstawie danych UG Pępowo

7.4.6. Źródła finansowania przedsięwzięć rewitalizacyjnych

Tabela 155. Zakres przedsięwzięć rewitalizacyjnych.

| Lp. | NAZWA PRZEDSIĘWZIĘCIA REWITALIZACYJNEGO | SZACUNKOWE KOSZTY | ŚRODKI WŁASNE | ŚRODKI ZEWNĘTRZNE |
|-----|---|-------------------|---------------|--|
| 1. | Rewitalizacja centrum Pępowa wraz z budową biblioteki publicznej, infrastrukturą towarzyszącą oraz odrestaurowaniem budynku „Szpitalik” | 8 750 000 zł | 2 850 000 zł | 5 900 000 zł Rządowy Fundusz Polski Ład: Program Inwestycji Strategicznych |
| 2. | Rewitalizacja i rewaloryzacja (modernizacja) przyrodnicza stawów w Pępowie wraz z budową infrastruktury turystycznej | 8 000 000 zł | 3 800 000 zł | 4 200 000 zł Rządowy Fundusz Polski Ład: Program Inwestycji Strategicznych |
| 3. | Budowa żłobka w Pępowie wraz z infrastrukturą towarzyszącą | 3 400 000 zł | 3 400 000 zł | Potencjalne dofinansowanie z Programu Maluch / Rządowy Fundusz Polski Ład: Program Inwestycji Strategicznych |
| 4. | Senior and Junior – program aktywizujący oraz integrujący społecznie seniorów z młodzieżą | 25 000 zł | 25 000 zł | ----- |
| 5. | Bezpieczny i świadomy Senior – projekt edukacyjny dla seniorów w zakresie szeroko rozumianego bezpieczeństwa | 15 000 zł | 15 000 zł | ----- |
| 6. | Alkohol szkodzi każdemu i w każdym wieku – program profilaktyczny dotyczący przeciwdziałania alkoholizmowi | 15 000 zł | 15 000 zł | ----- |
| 7. | Rewitalizacja zespołu pałacowo-parkowego w Pępowie w celu nadania mu nowych funkcji społecznych, gospodarczych i kulturowych | 35 500 000 zł | 15 500 000 zł | 20 000 000 zł WRPO 2014+ Pożyczka Inicjatywa JESSICA |

Źródło: Opracowanie własne na podstawie danych UG Pępowo

7.4.7. Powiązanie celów (strategicznych i operacyjnych) z poszczególnymi przedsięwzięciami rewitalizacyjnymi

| Lp. | NAZWA PRZEDSIĘWZIĘCIA REWITALIZACYJNEGO | CEL STRATEGICZNY | CEL OPERACYJNY |
|-----|--|---|--|
| 1. | Rewitalizacja centrum Pępowa wraz z budową biblioteki publicznej, infrastrukturą towarzyszącą oraz odrestaurowaniem budynku „Szpitalik” | Zintegrowana odnowa i podniesienie jakości życia społeczno-gospodarczego na obszarze rewitalizacji w miejscowości Pępowo w sferze społecznej, przestrzenno funkcjonalnej, środowiskowej, gospodarczej i technicznej | Podniesienie atrakcyjności turystycznej, przyrodniczej i rekreacyjnej gminy poprzez odnowę substancji zabytkowej i zasobów przyrodniczych na terenie miejscowości Pępowo – liczba turystów, gości oraz realizowanych inicjatyw |
| 2. | Rewitalizacja i rewaloryzacja (modernizacja) przyrodnicza stawów w Pępowie wraz z budową infrastruktury turystycznej | Zintegrowana odnowa i podniesienie jakości życia społeczno-gospodarczego na obszarze rewitalizacji w miejscowości Pępowo w sferze społecznej, przestrzenno funkcjonalnej, środowiskowej, gospodarczej i technicznej | Podniesienie atrakcyjności turystycznej, przyrodniczej i rekreacyjnej gminy poprzez odnowę substancji zabytkowej i zasobów przyrodniczych na terenie miejscowości Pępowo – liczba turystów, gości oraz realizowanych inicjatyw |
| 3. | Budowa żłobka w Pępowie wraz z infrastrukturą towarzyszącą | Zintegrowana odnowa i podniesienie jakości życia społeczno-gospodarczego na obszarze rewitalizacji w miejscowości Pępowo w sferze społecznej, przestrzenno funkcjonalnej, środowiskowej, gospodarczej i technicznej | Zapewnienie opieki żłobkowej dla dzieci do lat 3 |
| 4. | Senior and Junior – program aktywizujący oraz integrujący społecznie seniorów z młodzieżą | Zintegrowana odnowa i podniesienie jakości życia społeczno-gospodarczego na obszarze rewitalizacji w miejscowości Pępowo w sferze społecznej, przestrzenno funkcjonalnej, środowiskowej, gospodarczej i technicznej | Wzrost poziomu wielopokoleniowej integracji społecznej – wzrost liczby społeczno-edukacyjnych inicjatyw |

| Lp. | NAZWA PRZEDSIĘWZIĘCIA REWITALIZACYJNEGO | CEL STRATEGICZNY | CEL OPERACYJNY |
|-----|---|---|--|
| 5. | Bezpieczny i świadomy Senior – projekt edukacyjny dla seniorów w zakresie szeroko rozumianego bezpieczeństwa | Zintegrowana odnowa i podniesienie jakości życia społeczno-gospodarczego na obszarze rewitalizacji w miejscowości Pępowo w sferze społecznej, przestrzenno funkcjonalnej, środowiskowej, gospodarczej i technicznej | Wzrost poziomu wielopokoleniowej integracji społecznej – wzrost liczby społeczno-edukacyjnych inicjatyw |
| 6. | Alkohol szkodzi każdemu i w każdym wieku – program profilaktyczny dotyczący przeciwdziałania alkoholizmowi | Zintegrowana odnowa i podniesienie jakości życia społeczno-gospodarczego na obszarze rewitalizacji w miejscowości Pępowo w sferze społecznej, przestrzenno funkcjonalnej, środowiskowej, gospodarczej i technicznej | Podniesienie jakości profilaktyki przeciwalkoholowej – zmniejszenie liczby koniecznych porad w zakresie uzależnień |
| 7. | Rewitalizacja zespołu pałacowo-parkowego w Pępowie w celu nadania mu nowych funkcji społecznych, gospodarczych i kulturowych | Zintegrowana odnowa i podniesienie jakości życia społeczno-gospodarczego na obszarze rewitalizacji w miejscowości Pępowo w sferze społecznej, przestrzenno funkcjonalnej, środowiskowej, gospodarczej i technicznej | Podniesienie atrakcyjności turystycznej, przyrodniczej i rekreacyjnej gminy poprzez odnowę substancji zabytkowej i zasobów przyrodniczych na terenie miejscowości Pępowo – liczba turystów, gości oraz realizowanych inicjatyw |

Źródło: Opracowanie własne na podstawie danych UG Pępowo

8. KOMPLEMENTARNOŚĆ REWITALIZACJI

Lista strategicznych przedsięwzięć i projektów rewitalizacyjnych zapewni ich komplementarność w wymiarze przestrzennym, problemowym, proceduralno-instytucjonalnym.

Komplementarność przestrzenna projektów rewitalizacyjnych oznacza, że przy ich formułowaniu wzięto pod uwagę miejsce planowanej realizacji – czy jest ono zlokalizowane w granicach obszaru rewitalizacji, a także czy jego realizacja wzmocni oddziaływanie innych działań, zapewniając kompleksowe wzmocnienie realizacji danego celu na całym obszarze wskazanym do rewitalizacji.

Komplementarność problemowa projektów i przedsięwzięć rewitalizacyjnych będzie polegać na wzajemnym uzupełnianiu tematycznym, co oznacza, iż poszczególne projekty będą oddziaływać na rozwój obszaru rewitalizacji w sferze społecznej, gospodarczej oraz przestrzenno-funkcjonalnej. Wzajemnie powiązane są także projekty w zakresie aktywnego spędzania czasu wolnego.

Komplementarność proceduralno-instytucjonalna oznacza konieczność zaprojektowania systemu zarządzania programem rewitalizacji, który umożliwi efektywne współdziałanie na jego rzecz różnych instytucji oraz komplementarność i spójność procedur.

9. OCENA ODDZIAŁYWANIA NA ŚRODOWISKO PROGRAMU REWITALIZACJI

Lokalny Program Rewitalizacji Gminy Pępowo ma charakter strategiczny, a jego celem jest diagnoza zagadnień społecznych, gospodarczych, przestrzenno - funkcjonalnych, środowiskowych i infrastrukturalnych wraz ze wskazaniem obszarów kryzysowych w Gminie. Właściwa analiza i diagnoza uzyskanych danych posłużyła do zdefiniowania obszaru rewitalizacji oraz w dalszej kolejności przedsięwzięć rewitalizacyjnych, których realizacji pozwoli na istotne zmniejszenie dysproporcji w zakresie jakości występującej infrastruktury miejskiej i obiektów użyteczności publicznej zlokalizowanych w m.Pępowo, wprowadzenie ładu przestrzennego, a także skuteczną walkę z wykluczeniem społecznym, poprawę jakości życia mieszkańców i podniesienie bezpieczeństwa na obszarach zdegradowanych.

Program Rewitalizacji obejmuje obszar rewitalizacji położony w m. Pępowo, **w granicach którego nie zlokalizowano żadnych obszarów chronionych należących do obszarów Natura 2000** (obszary ptasie, obszary siedliskowe). Tym samym realizacji LPR nie będzie powodować żadnych zagrożeń dla obszaru Natura 2000.

Lokalny Program Rewitalizacji Gminy Pępowo zakłada realizację głównie przedsięwzięć prospołecznych, organizacyjnych i inwestycyjnych, które wpisują się założenia dokumentów strategicznych wyższego szczebla, w tym m.in.:

- Strategia Rozwoju Województwa Wielkopolskiego do 2030 roku
- Wielkopolski Regionalny Program Operacyjny na lata 2014-2020

które poddawane były już procedurze strategicznej oceny oddziaływania na środowisko i wymaganemu prawem uzgadnianiu.

Kierunki działań przyjęte w LPR Gminy na lata 2022-2023 obejmują zdegradowane tereny w obszarze społecznym, gospodarczych, przestrzenno – funkcjonalnych i środowiskowym, zostały ustalone zgodnie z wytycznymi w zakresie rewitalizacji w programach operacyjnych na lata 2014- 2020 opracowanymi przez Ministerstwo Rozwoju.

Lokalny Program Rewitalizacji Gminy Pępowo ma charakter ogólny i nie wyznacza konkretnych ram dla realizacji przedsięwzięć mogących znacząco oddziaływać na środowisko, a realizacja założeń projektu nie spowoduje znaczących negatywnych oddziaływań na środowisko i zdrowie mieszkańców.

Przedmiotowy dokument dotyczy obszaru w granicach jednej gminy, a realizacja jego postanowień nie spowoduje znaczącego oddziaływania na środowisko, w tym na obszary Natura 2000.

Projekt dokumentu nie zalicza się do tzw. dokumentów planistycznych wyszczególnionych w art. 46 pkt 1 wymienionej na wstępie ustawy oraz nie wyznacza ram realizacji przedsięwzięć mogących znacząco oddziaływać na środowisko o których mowa w art. 46 pkt 2.

Przedmiotowy projekt Programu jest opracowaniem koncepcyjnym zawierającym ogólne informacje na temat rewitalizacji części obszaru Gminy. Przewidziane w tym Programie działania mają wyłącznie charakter lokalny, gdyż nie będą wykraczały poza teren Gminy Pępowo, a nawet samej miejscowości Pępowo.

Uznane przez organ opracowujący projekt Lokalnego Programu Rewitalizacji Gminy Pępowo na lata 2022-2023 za zasadne i uprawione odstępianie od przeprowadzenia strategicznej oceny oddziaływania na środowisko zostało poddane wymaganemu uzgodnieniu według trybu i procedury zgodnej z art. 48 ustawy o udostępnianiu informacji o środowisku i jego ochronie, udziale społeczeństwa w ochronie środowiska oraz o ocenach oddziaływania na środowisko.

10. WDRAŻANIE, MONITORING I EWALUACJA LOKALNEGO PROGRAMU REWITALIZACJI

Wdrożenie Lokalnego Programu Rewitalizacji Gminy Pępowo na lata 2022-2023 rozpocznie się poprzez przyjęcie w drodze uchwały przez Radę Gminy Pępowo LPR. Taki tryb zastosowany zostanie również przy ewentualnym dokonywaniu wszelkich poprawek i aktualizacji niniejszego dokumentu. Do Rady Gminy będą ponadto składane dokumenty ewaluacyjne, sprawozdania okresowe oraz raport końcowy wykonania Programu.

Wdrażanie Lokalnego Programu Rewitalizacji koordynować będą pracownicy samorządowi Urzędu Gminy Pępowo. Nad wdrażaniem poszczególnych projektów pracować będą odpowiednie podmioty zaangażowane w ich realizację.

Monitoring i ewaluacja programu polegać będzie na cyklicznym i okresowym przeprowadzeniu oceny realizacji poszczególnych działań zapisanych w dokumencie oraz decydowaniu się na aktualizacje bądź zmiany w związku ze zmieniającą się sytuacją w gminie oraz kontrolowaniu zasadności i efektywności przeznaczonych na rewitalizację środków finansowych.

11. INDEKSY I SPISY

Spis tabel

| | |
|---|----|
| Tabela 1. Projekty strategiczne w trakcie realizacji (Załącznik nr 1 do KPM 2030)..... | 15 |
| Tabela 2. Wykaz najważniejszych obiektów zabytkowych w Gminie Pępowo | 33 |
| Tabela 3 Budżet i finanse Gminy - Wykonanie dochodów i wydatków w 2021r. | 42 |
| Tabela 4. Wykaz miejscowości i liczba zameldowanych osób na terenie gm. Pępowo (stan na 31.12.2021r.) | 49 |
| Tabela 5. Wykaz urodzeń w poszczególnych miejscowościach Gminy Pępowo w 2021r. | 50 |
| Tabela 6. Wykaz zgonów w poszczególnych miejscowościach Gminy Pępowo w 2021r..... | 50 |
| Tabela 7. Wykaz mieszkaniowego zasobu komunalnego w Gminie Pępowo | 51 |
| Tabela 8. Frekwencja w drugiej turze wyborów Prezydenta Rzeczypospolitej Polskiej w 2020 r. | 52 |
| Tabela 9. Analiza wskaźnikowa – przyrost naturalny | 53 |
| Tabela 10. Analiza wskaźnikowa – koncentracja ludności | 53 |
| Tabela 11. Analiza wskaźnikowa – lokalizacja mieszkań komunalnych i socjalnych | 54 |
| Tabela 12. Analiza wskaźnikowa – frekwencja wyborcza | 54 |
| Tabela 13. Wykaz zdefiniowanych przedsięwzięć rewitalizacyjnych. | 64 |
| Tabela 14. Zakres przedsięwzięć rewitalizacyjnych..... | 65 |
| Tabela 155. Zakres przedsięwzięć rewitalizacyjnych..... | 69 |

Spis map

| | |
|--|----|
| Mapa 1. Gmina Pępowo na tle mapy Polski..... | 30 |
| Mapa 2. Pępowo na tle mapy woj. wielkopolskiego i powiatu gostyńskiego | 31 |
| Mapa 3. Mapa Gminy Pępowo | 31 |
| Mapa 4. Pokrycie terenu i sposób użytkowania ziemi w Gminie Pępowo | 39 |
| Mapa 5. Obszar Rewitalizacji – Centrum m. Pępowo | 57 |

Spis rysunków

| | |
|--|----|
| Rysunek 1. Misja Gminy Pępowo | 20 |
| Rysunek 2. Wizja Gminy Pępowo | 20 |
| Rysunek 3. Cele strategiczne rozwoju w wymiarze społecznym, gospodarczym i przestrzennym | 21 |
| Rysunek 4. Zmiany ludności w Gminie Pępowo na przestrzeni lat 2010-2019 | 38 |

Spis fotografii

| | |
|---|----|
| Fotografia 1. Widok m. Pępowo z lotu ptaka | 29 |
| Fotografia 2. Widok farm wiatrowych zlokalizowanych na terenie gm. Pępowo | 32 |
| Fotografia 3. XVIII w. drewniany wiatrak Koźlak zlokalizowany w m. Pępowo | 35 |
| Fotografia 4. XVIII w. Pałac z zespołem barokowym w Pępowie | 35 |
| Fotografia 5. Kościół św. Jadwigi w Pępowie (1600-1625r.) | 36 |

| | |
|---|----|
| Fotografia 6. Pałac w Pępowie z lotu ptaka | 62 |
| Fotografia 7. Pałac w Pępowie - wejście główne (fot.1)..... | 62 |
| Fotografia 8. Pałac w Pępowie - wejście główne (fot.2)..... | 63 |
| Fotografia 9. Park przy Pałacu w Pępowie | 63 |